

АКТ

ГОСУДАРСТВЕННОЙ ИСТОРИКО-КУЛЬТУРНОЙ ЭКСПЕРТИЗЫ документации или разделов документации, обосновывающих меры по обеспечению сохранности объектов культурного наследия, включенных в реестр, выявленных объектов культурного наследия либо объектов, обладающих признаками объектов культурного наследия, при проведении земляных, мелиоративных, хозяйственных работ, указанных в ст. 30 Федерального закона от 25.06.2002 № 73-ФЗ «Об объектах культурного наследия (памятниках истории и культуры) народов Российской Федерации», работ по использованию лесов и иных работ в границах территории объектов культурного наследия либо на земельном участке, непосредственно связанном с земельным участком в границах территории объектов культурного наследия. Проектная документация (Раздел) По обеспечению сохранности выявленного объекта культурного (археологического) наследия «Культурный слой села Дивеево», в зоне реализации проекта: «Строительство дома на земельном участке по адресу: Нижегородская область, с. Дивеево, ул. Труда, 8 (кадастровый номер: 52:55:0080006:250)».

Настоящее заключение государственной историко-культурной экспертизы оформлено в виде акта в соответствии с Федеральным законом от 25.06.2002 № 73-ФЗ «Об объектах культурного наследия (памятниках истории и культуры) народов Российской Федерации» (далее - Закон № 73-ФЗ), Положением о государственной историко-культурной экспертизе, утвержденным постановлением Правительства Российской Федерации от 25.04.2024 г. № 530 (далее - Положение о ГИКЭ) в электронном виде и подписано усиленной квалифицированной электронной подписью.

1. Дата начала и дата окончания проведения экспертизы.

- дата начала: 17.02.2026.
- дата окончания: 18.02.2026.

2. Место проведения экспертизы - г. Воронеж.

3. Заказчик экспертизы – ООО «Межрегиональный центр археологических исследований» (г. Тамбов). Адрес местонахождения: 392003, г. Тамбов, бульвар Энтузиастов, д. 2а, 4 этаж. ИНН: 6829143499 КПП: 682901001. Директор Китов Е.П.

4. Сведения об эксперте:

- фамилия, имя, отчество - Скоробогатов Андрей Михайлович;
- образование - высшее, специальность – учитель истории, социальный педагог по специальности «история», кандидат исторических наук;
- стаж работы - 19 лет;
- место работы и должность – самозанятый, эксперт по проведению государственной историко-культурной экспертизы;

- реквизиты аттестации - приказ Министерства культуры Российской Федерации от 23.10.2025 № 1909 «Об аттестации экспертов по проведению государственной историко-культурной экспертизы»;

объекты экспертизы:

- документация, за исключением научных отчетов о выполненных археологических полевых работах, содержащая результаты исследований, в соответствии с которыми определяется наличие или отсутствие объектов, обладающих признаками объекта культурного наследия, на земельных участках, подлежащих воздействию земляных, строительных, мелиоративных и (или) хозяйственных работ, предусмотренных статьей 25 Лесного кодекса Российской Федерации работ по использованию лесов (за исключением работ, указанных в пунктах 3, 4 и 7 части 1 статьи 25 Лесного кодекса Российской Федерации) и иных работ;

- разделы об обеспечении сохранности объекта культурного наследия, включенного в реестр, выявленного объекта культурного наследия, входящие в состав проектной или иной документации, проекты обеспечения сохранности указанных объектов при проведении земляных, строительных, мелиоративных, хозяйственных работ, указанных в статье 30 Федерального закона от 25.06.2002 № 73-ФЗ «Об объектах культурного наследия (памятниках истории и культуры) народов Российской Федерации» работ по использованию лесов и иных работ, включающие оценку воздействия таких работ на указанные объекты и содержащие меры по обеспечению сохранности указанных объектов при проведении таких работ в границах территорий указанных объектов либо на земельном участке, непосредственно связанном с земельным участком в границах территорий указанных объектов.

5. Информация о том, что в соответствии с законодательством Российской Федерации эксперт несёт ответственность за достоверность сведений, изложенных в заключении.

Эксперт признает свою ответственность за соблюдение принципов проведения экспертизы, установленных статьей 29 Федерального закона от 25.06.2002 г. №73-ФЗ «Об объектах культурного наследия (памятниках истории и культуры) народов Российской Федерации»; за достоверность сведений, изложенных в заключении экспертизы и обязуется выполнять требования пункта 18 Положения о государственной историко-культурной экспертизе, утвержденного постановлением Правительства Российской Федерации от 25.04.2024 г. № 530.

6. Отношения к заказчику:

Эксперт:

- не имеет родственных связей с заказчиком (его должностными лицами, работниками);

- не состоит в трудовых отношениях с заказчиком;

- не имеет долговых или иных имущественных обязательств перед заказчиком;

- не владеет ценными бумагами, акциями (долями участия, паями в уставных капиталах) заказчика;

- не заинтересован в результатах исследований и решений, вытекающих из настоящего экспертного заключения, с целью получения выгоды в виде денег, ценностей, иного имущества, услуг имущественного характера или имущественных прав для себя или третьих лиц.

Заказчик экспертизы (его должностные лица или работники) не имеют долговых или иных имущественных обязательств перед экспертом.

7. Цели и объекты экспертизы.

- Цель экспертизы:

Обеспечение сохранности выявленного объекта культурного (археологического) наследия «Культурный слой села Дивеево», при проведении земляных, строительных, мелиоративных, хозяйственных работ, указанных в ст. 30 Федерального закона от 25.06.2002 № 73-ФЗ «Об объектах культурного наследия (памятниках истории и культуры) народов Российской Федерации» работ по использованию лесов и иных работ.

- Объект экспертизы:

Документация или разделы документации, обосновывающие меры по обеспечению сохранности объекта культурного наследия, включенного в реестр, выявленного объекта культурного наследия либо объекта, обладающего признаками объекта культурного наследия, при проведении земляных, мелиоративных и (или) хозяйственных работ, предусмотренных статьей 25 Лесного кодекса Российской Федерации работ по использованию лесов и иных работ в границах территории объекта культурного наследия либо на земельном участке, непосредственно связанном с земельным участком в границах территории объекта культурного наследия. Экспертиза проводится в отношении: Проектная документация (Раздел) По обеспечению сохранности выявленного объекта культурного (археологического) наследия «Культурный слой села Дивеево», в зоне реализации проекта: «Строительство дома на земельном участке по адресу: Нижегородская область, с. Дивеево, ул. Труда, 8 (кадастровый номер: 52:55:0080006:250)».

8. Перечень документов, представленных заявителем.

- «Проектная документация (Раздел) По обеспечению сохранности выявленного объекта культурного (археологического) наследия «Культурный слой села Дивеево», в зоне реализации проекта: «Строительство дома на земельном участке по адресу: Нижегородская область, с. Дивеево, ул. Труда, 8 (кадастровый номер: 52:55:0080006:250)». Исполнитель: Свиридов А.А.

Документация состоит из одного тома текстовой части (32 с.), приложения 1 (9 с.) и Альбома иллюстраций (30 рис.), всего 66 с.

9. Сведения об обстоятельствах, повлиявших на процесс проведения и результаты экспертизы.

Обстоятельств, повлиявших на процесс проведения и результаты экспертизы, не имеется.

Дополнительных сведений, которые могли бы повлиять на процесс проведения и результаты экспертизы, не поступало.

10. Сведения о проведенных исследованиях с указанием примененных методов, объема и характера выполненных работ и их результатов.

В процессе проведения экспертизы был выполнен анализ действующего законодательства в сфере охраны и сохранения объектов культурного наследия.

Для экспертизы привлечены необходимые данные и источники, дополняющие информацию о земельных участках с точки зрения обнаружения объектов культурного наследия и объектов, обладающих признаками объекта культурного наследия. Особое внимание уделялось картографическим материалам, данным дистанционного зондирования земной поверхности землеотвода, материалам полевых и историко-архивных исследований прошлых лет, в том числе на территориях, близких по физико-географическим характеристикам. Имеющийся и привлеченный материал достаточен для подготовки заключения государственной историко-культурной экспертизы.

Экспертом проведена оценка обоснованности выводов, представленных в заключении Документации.

Результаты исследований, проведенных в рамках государственной историко-культурной экспертизы, оформлены в виде Акта.

11.1 Факты и сведения, выявленные и установленные в результате проведения экспертизы. Общие сведения о проведенных работах.

Раздел об обеспечении сохранности выявленного объекта культурного (археологического) наследия «Культурный слой села Дивеево» в зоне реализации проекта: «Строительство дома на земельном участке по адресу: Нижегородская область, с. Дивеево, ул. Труда, 8 (кадастровый номер: 52:55:0080006:250)», разработан в исполнение ст. 36 Федерального закона от 25.06.2002 N 73-ФЗ (ред. от 03.08.2018) «Об объектах культурного наследия (памятниках истории и культуры) народов Российской Федерации», в соответствии с которой в случае наличия объектов культурного наследия на территории, подлежащей освоению, в проекты проведения землеустроительных, земляных, строительных, мелиоративных, хозяйственных и иных работ должны быть внесены разделы об обеспечении сохранности объектов культурного наследия. Согласно действующему законодательству, строительные, дорожные, мелиоративные и иные работы, создающие угрозу существования объектам археологического наследия, могут проводиться лишь после осуществления необходимых мероприятий, обеспечивающих сохранность памятников.

Работы по составлению проектной документации выполнялись на основании договора на разработку документации обосновывающей меры по сохранению объекта археологического наследия № РП-941/22/01/2026 от 22 января 2026 г., заключенного между обществом с ограниченной

ответственностью «Межрегиональный центр археологических исследований» (ООО «МЦАИ») и гражданином Российской Федерации Борисковым Александром Сергеевичем.

Участок планируемых работ располагается в границах территории выявленного объекта культурного (археологического) «Культурный слой села Дивеево», принятого на государственную охрану на основании Приказа Управления государственной охраны объектов культурного наследия Нижегородской области № 186 от 8.09. 2025 г. (Приложение 1).

Участок, отведенный под строительство в зоне реализации проекта: «Строительство дома на земельном участке по адресу: Нижегородская область, с. Дивеево, ул. Труда, 8 (кадастровый номер: 52:55:0080006:250)» в с. Дивеево Нижегородской области» расположен в центральной части села Дивеево Нижегородской области, на первой надпойменной террасе р. Вичкинза.

Согласно письму Управления государственной охраны объектов культурного наследия Нижегородской области от 30.09.2024 г. № Иск-518-550705/24 «О предоставлении информации», сообщается следующее.

Земельный участок по адресу: Нижегородская область, с. Дивеево, ул. Труда, 8 (кадастровый номер: 52:55:0080006:250) располагается:

- в границе единой зоны регулирования застройки и хозяйственной Деятельности ЕЗРЗ-1 объектов культурного наследия федерального значения «Ансамбль Серафимо-Дивеевского монастыря», «Ансамбль Казанской и Рождественской церквей» (ул. Октябрьская, 11б), «Дом священника» (пер. Голякова, д. 2), «Дом священника» (пер. Голякова, д. 3), «Корпус Ярцевой» (ул. Октябрьская, 15), «Монастырская гостиница» (ул. Октябрьская, дом 14) и Объектов культурного наследия регионального значения «Жилой дом» (ул. Октябрьская, 23), «Лавка купца Шатагина» (пер. Прудовый, 3а) в с. Дивеево Нижегородской области, утвержденной постановлением Правительства Нижегородской области от 12.08.2020 №682.

- в границе территории выявленного объекта археологического наследия «Культурный слой села Дивеево», утвержденной приказом Управления от 12.10.2020 №306.

В связи с нахождением земельного участка по адресу: Нижегородская область, с. Дивеево, ул. Труда, 8 (кадастровый номер: 52:55:0080006:250) в границе территории выявленного объекта археологического наследия «Культурный слой села Дивеево» в соответствии со ст. ст.28, 30, п. 3 ст. 31, п. 2. ст. 32, ст. ст. 36, 45.1 Федерального закона от 25.06.2002 №73-ФЗ «Об объектах культурного наследия (памятниках истории и культуры) народов Российской Федерации» при проектировании и до начала земляных, строительных, мелиоративных, хозяйственных и иных работ заказчик данных работ обязан:

1. Разработать в составе проектной документации на строительство раздел об обеспечении сохранности выявленного объекта археологического наследия – «Культурный слой села Дивеево», включающий оценку

воздействия проводимых работ на указанный объект культурного наследия (далее раздел документации, обосновывающий меры по обеспечению сохранности выявленного объекта культурного (археологического) наследия);

2. Получить по разделу документации, обосновывающей меры по Обеспечению сохранности выявленного объекта культурного наследия заключение историко-культурной экспертизы и представить его совместно с Указанной документацией в Управление на согласование;

3. Обеспечить реализацию согласованной документации, обосновывающей меры по обеспечению сохранности выявленного объекта культурного (археологического) наследия.

Основной задачей подготовки Раздела об обеспечении сохранности памятника археологии является определение объема и методики проведения археологических исследований в целях сохранения выявленного объекта археологического наследия «Культурный слой села Дивеево» на участке проведения земляных работ, запланированных проектной документацией на строительство в зоне реализации проекта: «Строительство дома на земельном участке по адресу: Нижегородская область, с. Дивеево, ул. Труда, 8 (кадастровый номер: 52:55:0080006:250)».

Земельный участок, на котором проектом предусмотрено проведение работ, расположен в центральной части села Дивеево Нижегородской области, на первой надпойменной террасе р. Вичкинза.

Участок планируемых работ располагается в границах территории выявленного объекта культурного (археологического) «Культурный слой села Дивеево», принятого на государственную охрану на основании Приказа Управления государственной охраны объектов культурного наследия Нижегородской области № 186 от 8.09. 2025 г. (Приложение 1).

Село Дивеево расположено в 123 км к юго-западу от г. Нижнего Новгорода, в 25 км к юго-востоку от р.п. Ардатов, в 30 км к северо-западу от г. Первомайска и в 38 км к северо-востоку от р.п. Вознесенское. Село лежит по берегам реки Вичкинза, текущей с севера на юг. На северной окраине села в реку впадает большой ручей («Старая речка»), ныне на картах именуемый р. Лубинка.

Выявленный ОАН «Культурный слой села Дивеево», XVII-XIX вв. принят на государственную охрану Приказом Управления государственной охраны объектов культурного наследия Нижегородской области № 186 от 8.09. 2025 г. (Приложение 1).

Границы выявленного объекта культурного (археологического) наследия «Культурный слой села Дивеево» были установлены в ходе археологического обследования ООО «Нижеокское историко-археологическое бюро «Артефакт», 2020 г.

Объект археологического наследия в плане приближается к «Г»-образной форме, максимально вытянут по линии восток-северо-восток - запад-юго-запад максимально на 1,01 км, по линии север-северо-запад - юг-

юго-восток на 1,05 км, при ширине 0,31-0,57 км. Территория памятника занимает часть плато коренного берега и вторую надпойменную террасу левого берега р. Вичкинза. Территория памятника занята плотной городской застройкой, преимущественно представленной частными домовладениями с приусадебными хозяйствами и огородами. Застройка располагается вдоль асфальтированных и замощенных щебнем улиц. По трассам улиц проходят множественные городские коммуникации. Юго-восточную часть памятника занимает территория ОКН федерального значения «Ансамбль Свято-Троицкого Серафимо-Дивеевского монастыря».

Дневная поверхность территории памятника имеет плавное понижение в направлении с северо-востока на юго-запад, к р. Вичкинза, от отм. 170-158 м до отм. 145 м в Балтийской системе высот. Площадка надпойменной террасы возвышается над пойменной частью на 1-2 м.

Северная граница памятника проходит в 160 м южнее места впадения р. Лубинка в р. Вичкинза от ул. Труда до ул. Бекмешова. Северо-восточная граница памятника проходит вдоль ул. Бекмешова, пересекает ул. Арзамасская и проходит до северной ограды Свято-Троицкого Серафимо-Дивеевского монастыря. Северо-западная граница памятника проходит вдоль северной ограды Свято-Троицкого Серафимо-Дивеевского монастыря до её северо-восточной угловой башни. Восточная граница памятника проходит от северо-восточной угловой башни вдоль восточной ограды Свято-Троицкого Серафимо-Дивеевского монастыря до перекрестка ул. Марагина и ул. Пантурова. Южная граница памятника проходит вдоль южной ограды Свято-Троицкого Серафимо-Дивеевского монастыря до стадиона МБОУ «Дивеевской СОШ», затем по ул. Первомайская и ул. Школьная, далее по ул. Октябрьская до края второй надпойменной террасы левого берега р. Вичкинза. Западная граница памятника проходит вдоль края второй надпойменной террасы р. Вичкинза, поворачивает к северо-востоку и далее проходит вдоль ул. Труда. Общий периметр границы территории объекта археологического наследия составляет 4,20 км. Площадь территории объекта археологического наследия 64,91 га.

Памятник археологии характеризуется как поселение XVIII-XIX вв. Культурный слой слабо насыщен, мощность от 0,2 до 0,9 м. Участок проектирования проходит по территории активного хозяйственного использования. Культурные напластования на основной части ОАН перекрыты балластными напластованиями XX века на глубину 0,5 – 0,9 м.

11.2. Общая характеристика участка планируемых работ.

Участок, отведенный под реализацию проектных и производственных работ по проекту: «Строительство дома на земельном участке по адресу: Нижегородская область, с. Дивеево, ул. Труда, 8 (кадастровый номер: 52:55:0080006:250)» в с. Дивеево Нижегородской области», располагается в центральной части села Дивеево в границах выявленного объекта культурного (археологического) наследия «Культурный слой села Дивеево». Находится на первой надпойменной террасе р. Вичкинза.

Участок проектируемых работ имеет подпрямоугольную форму, вытянутую длинной стороной по линии З-В. Площадь участка составляет 1926 кв. м.

На момент составления Раздела, территория проектируемого строительства представляет собой участок индивидуального жилищного строительства с частным домом и огородом. Участок был подвержен интенсивной огородной распашке. Дневная поверхность участка ровная, с незначительным понижением к западу.

11.3. Анализ проектного предложения.

Для анализа проектной документации по проекту: «Строительство дома на земельном участке по адресу: Нижегородская область, с.Дивеево, ул.Труда, 8 (кадастровый номер: 52:55:0080006:250)», использованы материалы, предоставленные Заказчиком Раздела. Проектная документация на проведение работ по подготовке территории строительства подготовлена ООО «Энергосервис».

Предоставленной проектной документацией предусматриваются следующие работы.

- строительство одноэтажного жилого дома на свайном поле из 49 винтовых свай длиной 2,5 м. Диаметр свай 10,8 см. **Земляных работ не предусмотрено.**

В соответствии с проектными данными, коммуникации подводятся к дому воздушным способом. **Земляных работ не предусмотрено.**

Работы по благоустройству проектом не предусмотрены.

Таким образом, земляных работ, запланированных в зоне реализации проекта: «Строительство дома на земельном участке по адресу: Нижегородская область, с.Дивеево, ул.Труда, 8 (кадастровый номер: 52:55:0080006:250)», не предусмотрено.

11.4. Мероприятия по обеспечению сохранности выявленного объекта археологического наследия.

Анализ архивных и библиографических материалов, результатов ближайших к участку проектирования археологических исследований, позволил автору раздела определить, что проведение спасательных археологических полевых работ при реализации проекта: «Строительство дома на земельном участке по адресу: Нижегородская область, с.Дивеево, ул.Труда, 8 (кадастровый номер: 52:55:0080006:250)» **не требуется.**

Данный вывод обусловлен тем, что в соответствии с проектной документацией при реализации проекта строительства земляных работ не предусмотрено. Таким образом, работы по проекту угрозы сохранности памятнику археологии не несут.

12. Перечень документов и материалов, собранных и полученных при проведении экспертизы, а также использованной для нее специальной, технической и справочной литературы.

- «Проектная документация (Раздел) По обеспечению сохранности выявленного объекта культурного (археологического) наследия «Культурный

слой села Дивеево», в зоне реализации проекта: «Строительство дома на земельном участке по адресу: Нижегородская область, с. Дивеево, ул. Труда, 8 (кадастровый номер: 52:55:0080006:250)».

- Копия письма Управления государственной охраны объектов культурного наследия Нижегородской области от 30.09.2024 г. № Исх-518-550705/24 «О предоставлении информации».

- Федеральный закон «Об объектах культурного наследия (памятниках истории и культуры) народов Российской Федерации» от 25.06.2002 № 73-ФЗ (ред. от 26.12.2024).

- Положение о государственной историко-культурной экспертизе, утвержденное постановлением Правительства Российской Федерации от 25.04.2024 г. № 530.

- Положение о порядке проведения археологических полевых работ и составления научной отчетной документации (утверждено постановлением Бюро Отделения историко-филологических наук Российской академии наук от 12 апреля 2023 г. № 15).

- Единый государственный реестр объектов культурного наследия (памятников истории и культуры) народов Российской Федерации.

- Постановление Правительства Российской Федерации от 30 декабря 2023 г. № 2418 «Об особенностях порядка определения наличия или отсутствия объектов, обладающих признаками объекта археологического наследия, на территориях, подлежащих воздействию изыскательских, земляных, строительных, мелиоративных, хозяйственных работ, указанных в статье 30 Федерального закона “Об объектах культурного наследия (памятниках истории и культуры) народов Российской Федерации”, работ по использованию лесов и иных работ».

- Закон Нижегородской области от 03.07.2007 г. №86-3 «Об объектах культурного наследия (памятниках истории и культуры) народов Российской Федерации, расположенных на территории Нижегородской области»;

- Приказ Управления государственной охраны объектов культурного наследия Нижегородской области № 186 от 8.09. 2025 г.

- Перечень объектов культурного наследия Нижегородской области - официальный сайт Правительства Нижегородской области.

- Данные дистанционного зондирования земной поверхности – Программа SAS.Planet;

- Публичная кадастровая карта. Адрес сайта: <https://pkk.rosreestr.ru>.

13. Обоснования вывода экспертизы.

Экспертом установлено, что при подготовке раздела обеспечения сохранности выявленного объекта культурного (археологического) наследия «Культурный слой села Дивеево» проекта «Строительство дома на земельном участке по адресу: Нижегородская область, с. Дивеево, ул. Труда, 8 (кадастровый номер: 52:55:0080006:250)», соблюдены требования Федерального закона № 73-ФЗ «Об объектах культурного наследия (памятниках истории и культуры) народов Российской Федерации».

Анализ архивных и библиографических материалов, результатов ближайших к участку проектирования археологических исследований, позволил определить, что проведение спасательных археологических полевых работ при реализации проекта: «Строительство дома на земельном участке по адресу: Нижегородская область, с.Дивеево, ул.Труда, 8 (кадастровый номер: 52:55:0080006:250)» не требуется.

Данный вывод обусловлен тем, что в соответствии с проектной документацией при реализации проекта строительства земляных работ не предусмотрено. Таким образом, работы по проекту угрозы сохранности памятнику археологии не несут.

14. Выводы экспертизы.

Учитывая вышеизложенное, эксперт считает возможным (ПОЛОЖИТЕЛЬНОЕ ЗАКЛЮЧЕНИЕ) обеспечение сохранности выявленного объекта культурного (археологического) наследия «Культурный слой села Дивеево» при проведении земляных, строительных, мелиоративных и (или) хозяйственных работ, предусмотренных статьей 25 Лесного кодекса Российской Федерации, работ по использованию лесов и иных работ в ходе осуществления проекта «Строительство дома на земельном участке по адресу: Нижегородская область, с.Дивеево, ул.Труда, 8 (кадастровый номер: 52:55:0080006:250)» при соблюдении мер по обеспечению сохранности, предусмотренных Разделом По обеспечению сохранности выявленного объекта культурного (археологического) наследия «Культурный слой села Дивеево», в зоне реализации проекта: «Строительство дома на земельном участке по адресу: Нижегородская область, с. Дивеево, ул. Труда, 8 (кадастровый номер: 52:55:0080006:250)».

15. Настоящее экспертное заключение (акт государственной историко-культурной экспертизы) оформлено в электронном виде и подписано усиленной квалифицированной электронной подписью.

16. Перечень приложений к Акту.

К настоящему экспертному заключению (акту государственной историко-культурной экспертизы) приложен документ: «Проектная документация (Раздел) Обеспечение сохранности объекта культурного (археологического) наследия федерального значения «Культурный слой г. Арзамаса», при проведении проектных и производственных работ по объекту: «Благоустройство общественного пространства г.Арзамаса, парковка для автотранспорта по ул.Угодникова, б».

17. Дата оформления заключения экспертизы – 18.02.2026 г.

Аттестованный эксперт
по проведению государственной
историко-культурной экспертизы,
кандидат исторических наук А.М. Скоробогатов



МЦАИ

Общество с ограниченной ответственностью
«Межрегиональный центр археологических исследований»

392003, г. Тамбов, бульвар Энтузиастов, д. 2а, 4 этаж

ОГРН 1186820006890, ИНН/КПП 6829143499/682901001, Тамбовское отделение №8594 ПАО
СБЕРБАНК, БИК 046850649, к/с 30101810800000000649, р/с 40702810761000004803 www.icartmb.ru, e-
mail: post@llc-mcai.ru, тел: +7 (4752) 55-99-37



УТВЕРЖДАЮ

директор ООО «МЦАИ»

Е.П. Китов

«17» февраля 2026 г.

ПРОЕКТНАЯ ДОКУМЕНТАЦИЯ (РАЗДЕЛ)

По обеспечению сохранности выявленного объекта культурного
(археологического) наследия «Культурный слой села Дивеево», в зоне
реализации проекта: «Строительство дома на земельном участке по адресу:
Нижегородская область, с. Дивеево, ул. Труда, 8 (кадастровый номер:
52:55:0080006:250)»

Заказчик: Гражданин Борисков Александр Сергеевич

Исполнитель: Свиридов А.А.

Тамбов 2026 г.

Оглавление

I. Введение.....	3
II. ПОЯСНИТЕЛЬНАЯ ЗАПИСКА	7
1. Геоморфологическая и геологическая характеристики территории проектирования.....	7
2.1 Историко-градостроительная характеристика территории проектирования.....	10
2.2 Краткая характеристика выявленного объекта культурного (археологического) наследия «Культурный слой села Дивеево»	14
III. Общая характеристика участка планируемых работ.....	22
IV. Анализ проектного предложения.	23
V. Мероприятия по обеспечению сохранности выявленного объекта археологического наследия.....	24
Сметно-финансовый расчет.	26
Список использованной литературы.....	27
Приложение 1.....	33
Альбом Иллюстраций	42

I. Введение

Раздел об обеспечении сохранности выявленного объекта культурного (археологического) наследия «Культурный слой села Дивеево» в зоне реализации проекта: «Строительство дома на земельном участке по адресу: Нижегородская область, с. Дивеево, ул. Труда, 8 (кадастровый номер: 52:55:0080006:250)», разработан в исполнение ст. 36 Федерального закона от 25.06.2002 N 73-ФЗ (ред. от 03.08.2018) «Об объектах культурного наследия (памятниках истории и культуры) народов Российской Федерации», в соответствии с которой в случае наличия объектов культурного наследия на территории, подлежащей освоению, в проекты проведения землеустроительных, земляных, строительных, мелиоративных, хозяйственных и иных работ должны быть внесены разделы об обеспечении сохранности объектов культурного наследия. Согласно действующему законодательству, строительные, дорожные, мелиоративные и иные работы, создающие угрозу существования объектам археологического наследия, могут проводиться лишь после осуществления необходимых мероприятий, обеспечивающих сохранность памятников.

Работы по составлению проектной документации выполнялись на основании договора на разработку документации обосновывающей меры по сохранению объекта археологического наследия № РП-941/22/01/2026 от 22 января 2026 г., заключенного между обществом с ограниченной ответственностью «Межрегиональный центр археологических исследований» (ООО «МЦАИ») и гражданином Российской Федерации Борисковым Александром Сергеевичем.

Участок планируемых работ располагается в границах территории выявленного объекта культурного (археологического) «Культурный слой села Дивеево», принятого на государственную охрану на основании Приказа Управления государственной охраны объектов культурного наследия Нижегородской области № 186 от 8.09. 2025 г. (Приложение 1).

Участок, отведенный под строительство в зоне реализации проекта: «Строительство дома на земельном участке по адресу: Нижегородская область,

с. Дивеево, ул. Труда, 8 (кадастровый номер: 52:55:0080006:250)» в с. Дивеево Нижегородской области» расположен в центральной части села Дивеево Нижегородской области, на первой надпойменной террасе р. Вичкинза.

Основной задачей подготовки Раздела об обеспечении сохранности памятника археологии является определение объема и методики проведения археологических исследований в целях сохранения выявленного объекта археологического наследия «Культурный слой села Дивеево» на участке проведения земляных работ, запланированных проектной документацией на строительство в зоне реализации проекта: «Строительство дома на земельном участке по адресу: Нижегородская область, с. Дивеево, ул. Труда, 8 (кадастровый номер: 52:55:0080006:250)».

Для решения поставленной задачи выполнены следующие виды и объемы работ:

- предварительное ознакомление с литературными и графическими материалами (проработка печатных материалов по территории проектирования; изучение и анализ фондовых, архивных материалов и письменных источников) и их анализ;

- сбор данных по геоморфологии изучаемой территории и геологической характеристики участка проведения работ;

- составление ситуационного плана местности, характеризующее размещение выявленного объекта археологического наследия и соотношение с проектными решениями по подготовке территории строительства;

- проработка проектных решений по сохранению выявленного объекта культурного (археологического) наследия «Культурный слой села Дивеево»;

- составление ведомости видов и порядка работ по сохранению выявленного объекта культурного (археологического) наследия «Культурный слой села Дивеево»;

- составление иллюстративной части документации по сохранению выявленного объекта культурного (археологического) наследия «Культурный слой села Дивеево»;

- написание текста Пояснительной записки к документации по

сохранению выявленного объекта культурного (археологического) наследия «Культурный слой села Дивеево» в составе проектной документации на строительство в зоне реализации проекта: «Строительство дома на земельном участке по адресу: Нижегородская область, с. Дивеево, ул. Труда, 8 (кадастровый номер: 52:55:0080006:250)»;

- обоснование необходимости проведения спасательных мероприятий на участках выявленного объекта археологического наследия на рассматриваемом земельном участке.

При разработке проекта использовалась следующая нормативная документация:

- Федеральный закон от 25.06.2002 г. № 73-ФЗ «Об объектах культурного наследия (памятниках истории и культуры) народов Российской Федерации»;

- ГОСТ Р 55627-2013 «Археологические изыскания в составе работ по реставрации, консервации, ремонту и приспособлению объектов культурного наследия»;

- ГОСТ Р 55528-2013 «Состав и содержание научно-проектной документации по сохранению объектов культурного наследия. Памятники истории и культуры. Общие требования (с Поправкой)»;

- Постановление Правительства РФ от 16.02.2008 № 87 «О составе разделов проектной документации и требованиях к их содержанию»;

- Закон Нижегородской области от 03.07.2007 г. № 86-З «Об объектах культурного наследия (памятниках истории и культуры) народов Российской Федерации, расположенных на территории Нижегородской области»; решение Исполкома Горьковского областного Совета народных депутатов от 03.11.83 №559 «О мерах по дальнейшему улучшению охраны и использования памятников истории и культуры области»;

- Приказ Управления государственной охраны объектов культурного наследия Нижегородской области № 186 от 8.09. 2025 г

- Правила выдачи, приостановления и прекращения действия разрешений (открытых листов) на проведение работ по выявлению и изучению

объектов археологического наследия (утверждены постановлением Правительства РФ от 24.10.2022 № 1893);

- Положение о порядке проведения археологических полевых работ (археологических раскопок и разведок) и составления научной отчетной документации (утверждено постановлением Бюро Отделения историко-филологических наук Российской академии наук от 12.04.2023 г. № 15);

- Письма Управления государственной охраны объектов культурного наследия № 518/18-1280 от 20.07.09 и № 518/18-2825 от 12.12.08 «О требованиях, предъявляемых к составу и оформлению, раздела об обеспечении сохранности объектов культурного наследия»;

- Национальный стандарт Российской Федерации «Состав и содержание научно- проектной документации по сохранению объектов культурного наследия. Памятники истории и культуры. Общие требования». Утвержден и введен в действие Приказом Федерального агентства по техническому регулированию и метрологии от 28 августа 2013 г. № 593-ст;

- «Сборник цен на научно-проектные работы по памятникам истории и культуры» от 1 января 1991 г. СЦНПР-91, утвержденный приказом Министерства культуры СССР № 321 от 05.11.1990 г.

II. ПОЯСНИТЕЛЬНАЯ ЗАПИСКА

1. Геоморфологическая и геологическая характеристики территории проектирования

Участок проектирования находится в южной части орографического района Арзамасская возвышенность (рис. 1, 2).

Арзамасская возвышенность располагается в Окско-Волжском правобережье, в провинции Приволжская возвышенность. Она занимает обширные пространства, протягивающиеся от верховий р. Сатис, Теша и Ежать на юге до р. Волга на севере. С запада возвышенность граничит с Окско-Тешинской низиной, с северо-запада – со Стародубьем, на востоке – со Спасской возвышенностью, Межпьяньем и Сеченовской возвышенностью. В тектоническом отношении она является прямой морфоструктурой, т.е. наиболее высокие отметки в ее пределах соответствуют осевой части субмеридионально вытянутой Токмовской системы сводовых поднятий фундамента – основной положительной структуры Волжско-Камской антеклизы в Нижегородской области. Однако в связи с тем, что эта система разбита серией субширотных зон разломов на отдельные выступы, основные водоразделы рек Пьяна-Сережа-Волга, Теша-Пьяна-Сережа, Сатис-Алатырь-Теша-Ежать вытянуты поперек ее простирания в субширотном направлении. В связи с этим отличительной чертой Арзамасской возвышенности является субширотное течение самых крупных рек, протекающих в ее пределах; помимо этого, присутствует резко выраженное однообразие асимметрии названных водоразделов.

В северной части возвышенности преобладающие высоты от 150 до 200 м, на юге – до 220–240 м, а в междуречье Сережи и Тешы абсолютные высоты редко достигают 200 м. В северной части Арзамасской возвышенности основанием (каркасом) рельефа служат мощные толщи красноцветных отложений преимущественно верхней части татарского яруса (котельничской и вятской серий). Эрозионные врезы не достигают подошвы отложений этого яруса. К югу мощность отложений уменьшается, а так как это преимущественно известняки и доломиты, местами гипсы, то в южной

половине Арзамасской возвышенности распространены карстовые формы рельефа, особенно по склонам и в долинах рек Теши, Сережи и Пьяны. Практически весь водораздел Теши и Сережи подвержен поверхностному карсту: карстовые воронки, ложбины, карстовые озера. Широко распространен карст на Вадско-Лукояновском ополье. Крайний юг Арзамасской возвышенности представляет собой обширные выровненные водоразделы с высотами 190–200 м, где залегают породы юрского периода: желтые и серые кварцевые мелкозернистые пески. В целом для Арзамасской возвышенности наряду с карстовыми формами рельефа характерна овражно-балочная и долинная сеть, плотность которой в отличие от Стародубья несколько ниже.

Распространены выровненные плакорные пространства, ограничивающиеся плавными очертаниями склонов асимметричных долин. Асимметрия мелких эрозионных форм связана преимущественно с различной инсоляцией, поступающей на склоны южной и северной экспозиции. Поэтому на южных склонах эрозия протекает активнее, и склоны формируются более высокие и крутые. Для них характерны процессы обрушения, осыпания и даже оползни. Северные склоны пологие и покатые, покрыты мощными делювиальными отложениями (суглинками), образующимися за счет плоскостного дождевого смыва с водоразделов. Покровные и делювиальные суглинки легко разжижаются, что является причиной дождевого бездорожья, характерного для всего Нижегородского правобережья.

В пределах Арзамасской возвышенности развиты серые лесные почвы широколиственных лесов. Они формируются в условиях более тёплого и сухого климата на суглинках более тяжёлого механического состава, с повышенным содержанием карбонатов. Их мощность достигает до 30 см. Режим этих почв периодически промывной, в результате верхние горизонты осветляются до серой или даже светло-серой окраски, подзолистый горизонт не образуется, а создаётся смешанный гумусово-элювиальный. На глубинах 0,8-1,3 м часто залегают карбонатный горизонт светло-желтой окраски. Почвообразующая порода начинается с глубин 1,5-2,0 м, как и у дерново-

подзолистых почв.¹ Чем сильнее промывной режим серой лесной почвы, тем она светлее. Различия в промывном режиме в пределах области создает рельеф. Так, на крутых склонах и водоразделах преобладают светло-серые почвы, а в понижениях рельефа и на плоских междуречьях распространены тёмно-серые лесные почвы.

Серые лесные почвы, которые хотя и антропогенно сильно переработаны, но остаются свидетельством бывшего широкого распространения дубравных и узколиственных лесов. До сих пор около 50% территории возвышенности покрыто лесами, в основном березово-осиновыми разнолесьями, иногда с примесью хвойных пород. В долинах рек, особенно на надлуговых террасах, распространяются сосновые светлехвойные боры.

Территория Дивеевского района расположена в пределах отрогов Алатырского вала; абсолютные высоты здесь достигают 80-120 м; в геоморфологическом отношении территория района представляет собой эрозионно-аккумулятивную равнину, умеренно расчлененную современной овражно-балочной и речной сетью.² Через с. Дивеево протекает небольшая речка Вичкинза (правый приток р. Сатис, правого притока р. Мокша, правого притока р. Ока). Рельеф местности с. Дивеево эрозионный, пологоволнистый с неглубокими древними балками, с характерными уклонами 1-4 %. Территория в границах села сложена породами казанского яруса пермской системы, перекрытыми ледниковыми и водно-ледниковыми отложениями эпохи максимального (донского или днепровского) оледенения, покровными и техногенными отложениями.

Земельный участок, на котором проектом предусмотрено проведение работ, расположен в центральной части села Дивеево Нижегородской области, на первой надпойменной террасе р. Вичкинза.

¹ Любов М.С. Нижегородское краеведение. Учебное пособие / М.С. Любов, Е.Ю. Любова. – Арзамас: АФ ННГУ, 2016. С. 41

² Савотченко Л.С., Канатъева Н.П. Динамика почвозащитных свойств растительности на примере агроценозов Дивеевского района Нижегородской области // Двадцать третье пленарное межвузовское координационное совещание по проблеме эрозионных, русловых и устьевых процессов. Калуга, 2008.

2.1 Историко-градостроительная характеристика территории проектирования

Участок планируемых работ частично располагается в границах территории выявленного объекта культурного (археологического) «Культурный слой села Дивеево», принятого на государственную охрану на основании Приказа Управления государственной охраны объектов культурного наследия Нижегородской области № 186 от 8.09. 2025 г. (Приложение 1) (рис. 4).

Село Дивеево расположено в 123 км к юго-западу от г. Нижнего Новгорода, в 25 км к юго-востоку от р.п. Ардатов, в 30 км к северо-западу от г. Первомайска и в 38 км к северо-востоку от р.п. Вознесенское. Село лежит по берегам реки Вичкинза, текущей с севера на юг. На северной окраине села в реку впадает большой ручей («Старая речка»), ныне на картах именуемый р. Лубинка.

Также вокруг села в русло р. Вичкинза выходят небольшие овраги. К югу от Дивеева сохранились большие массивы смешанных лесов.

Первоначальное население дивеевского края связывают с древней мордвой, хотя археологическими разведками в районе Дивеева обнаружены стоянки эпохи камня.³ Устные предания сообщают, что по берегам рек, на окраинах обширных лесных полей были мордовские родовые поселения. Согласно преданиям, в середине XVI в. на левом берегу р. Вичкинзы, в месте впадения в нее Старой речки (конец нынешней улицы Труда), появилось несколько семей русских переселенцев. На противоположном, правом берегу Вичкинзы проживала мордва из рода старейшины Вертяя (Виртяя). Выше по реке находилось поселение мордвы из рода Череваты, а несколько поодаль - из рода старейшины Каврися. Ниже по Вичкинзе, за нынешним селом Яковлевка, располагалась твердь Палхи (городище «Городок»), а в районе нынешней деревни Рузаново - твердь Кардеманс. На берегу речки Кременки стояло еще одно мордовское поселение. Мордовский род жил и на речке Шеклей.⁴

³ Николаенко Т.Д. Археологическая карта России. Нижегородская область. Ч. 1. М., ИА РАН, 2004. С. 229.

⁴ Пять веков Дивеевской земли. XVI-XX столетия: Из истории населенных пунктов Дивеевского района/ Сост. И.М. Промакина. Н. Новгород, 1996. С 281.

Сведения о достаточно плотном заселении дивеевского края мордвой-эрзей в I-нач. II тыс. н.э. подтверждены археологически.⁵

После похода Ивана Грозного на Казань на земли Нижегородского Поволжья стали селиться служилые люди. Мордовские земли, прилегавшие к речкам Мокше, Сатис и Вичкинзе были отданы в кормление братьям Исенею и Дивею Мокшевым сыновьям Бутаковым, выходцами из касимовских служилых татар. В указе Ивана Грозного было сказано: «...имать ему с тое мордвы ясак по старине и судить та мордва Исенею князю Мокшеву одному».⁶

В 1558 г. право на княжение (на сбор ясака и суд) над мордвой края царь даровал Дивею Мокшеву сыну Бутакову. Одновременно Дивей был пожалован земельным наделом в окрестностях Старой речки и нынешней деревни Маевки. Русские крестьяне-новоселы, обосновавшиеся на возвышенном берегу поймы в месте впадения Старой речки в Вичкинзу, по царскому указу передавались во владение Дивею вместе с пахотными угодьями.

С 1558 г. Дивеево на протяжении веков оставалось поселением владельческим, помещичьим. Старший сын Дивея Иван, выделившись из семьи, получил в наследство по соседству с родовым имением небольшую деревушку с землей и крестьянами, названную по его имени Князь-Ивановом (ныне это д. Маевка в 3 км к северу от Дивеева).

В 1706 г. был основан Саровский мужской монастырь, Дивеево становится транзитным пунктом на пути паломников. Здесь они отдыхали перед последним переходом у Никольской церкви. Эта деревянная церковь стояла поодаль от поселения, на месте скрещения дорог из Ардатова и Елизарьева. Построена она была еще до открытия Саровского монастыря. Со строительством церкви Дивеево официально получило статус села. В 1779 г. основательница Дивеевского монастыря А. С. Мельгунова отстроила в Дивееве вместо старой деревянной Никольской церкви новую каменную Казанскую церковь.

⁵ Мартьянов В.Н. Древнейшая история Дивеевской земли. Археологическая карта района. Арзамас, АГПИ, 2002.

⁶ Сафаргалиев М.Г. К истории татарского населения Мордовской АССР (о мишарях) // Труды Мордовского НИИЯЛИ. Вып. 24. Саранск, 1963. С. 64-79.

До конца 1770-х гг. Дивеево и окрестные населенные пункты относились к Кадомскому уезду Азовской, а потом Тамбовской губернии. С учреждением в 1779 г. Ардатовского уезда село Дивеево вошло в его состав.

В середине XVIII в. помещиками соседних сел в Дивеево и его окрестностях были организованы суконные фабрики. Суконные фабрики действовали в Дивеево, Елизарьево, Яковлевке, Князь-Иванове, Силине. Вырабатывавшееся на них сукно поставлялось в армию. Здание фабрики в Дивеево на улице Труда сохранилось до наших дней (здание детского сада № 2). По данным Десятой ревизии 1857-1859 гг., в Дивеево насчитывалось 31 крестьянское хозяйство с населением 274 человека. Перед отменой крепостного права селом и окрестными землями владели помещики Мотовиловы, Шахаевы, заводчики Баташевы. Четвертым собственником дивеевской земли выступала крестьянская община. По числу землевладельцев село подразделялось на четыре крестьянских общества.

Широкую известность приобрело Дивеево после открытия в нем в 1861 г. женского Серафимо-Дивеевского монастыря. Начало монастырю было положено еще в 1780-х гг., когда при селе была основана женская община. Во второй половине XIX в. в монастыре стояло пять церквей и другие строения. Проживало в нем более тысячи монашествующих. В начале 1920-х гг. монастырь временно прекратил свою деятельность, возобновив ее в 1991 г.

Окружающие Дивеево земли, в основном – лесные почвы, не отличались стабильным плодородием. Долгое время основным источником дополнительных доходов для дивеевцев была работа по добыче железной руды на окрестных руднях. Промысел этот в здешних местах возник еще в середине XVIII в. и связан с деятельностью промышленников братьев Баташевых. В 1755 г. построили первый железоделательный завод на реке Унке около города Елатьма (ныне это Рязанская область). В 1763 г. на территории будущего Ардатовского уезда начал работать завод на речке Выксе. Затем здесь же еще два. Потом заводы были построены на реке Велетьме, на реке Железнице. В 1773 г. пустили в действие железоделательный завод в селе Илев. Все заводы работали на местном сырье. Большие запасы руды имелись на территории села

Дивеева.

Дивеевские рудни располагались за селом в сторону Князь-Иванова (северная часть современного Дивеева). Руда с них доставлялась на Выксунские железоделательные заводы, на Илевский завод. На дивеевских полях в сторону Кременок имелась еще одна рудня, которую разрабатывал местный монастырь. Остатки рудных разработок сохранились вокруг Дивеева и по сей день: в районе Маслозавода, возле хлебозавода, в районе Северного поселка, за улицей Заречной к деревне Маевке и в райцентре - за детской библиотекой. Добычей руды и перевозкой ее на заводы занимались в осеннее и зимнее время. Руду дивеевцы добывали вплоть до 1907 г., до закрытия рудней.

Согласно первой Всероссийской переписи населения, в 1897 г. в Дивееве вместе с монастырем насчитывалось 937 жителей, в том числе 827 женского пола. К 1912 г. в Дивееве числилось более десятка промышленных и торговых заведений.

В 1960-гг. Дивеево вновь становится районным центром. Решением Горьковского облисполкома от 20 сентября 1965 г. в состав Дивеево включена деревня Вертяново, ее три улицы – Заречная, Полевая и Лесная.

Современная территория Дивеево стала оформляться в середине 1990-х гг., когда было принято решение о застройке пространств между селом и дер. Осиновкой, расположенной к югу.

Согласно плану генерального межевания Ардатовского уезда 1800 г. И карте Менде Нижегородской губернии 1850 г. участок расположен на огородах крестьянских усадеб села Дивеево (рис. 5, 6).

2.2 Краткая характеристика выявленного объекта культурного (археологического) наследия «Культурный слой села Дивеево»

Выявленный ОАН «Культурный слой села Дивеево», XVII-XIX вв. принят на государственную охрану Приказом Управления государственной охраны объектов культурного наследия Нижегородской области № 186 от 8.09.2025 г. (Приложение 1).

Границы выявленного объекта культурного (археологического) наследия «Культурный слой села Дивеево» были установлены в ходе археологического обследования ООО «Нижеокское историко-археологическое бюро «Артефакт», 2020 г. (рис. 7, №12).

Объект археологического наследия в плане приближается к «Г»-образной форме, максимально вытянут по линии восток-северо-восток - запад-юго-запад максимально на 1,01 км, по линии север-северо-запад - юг-юго-восток на 1,05 км, при ширине 0,31-0,57 км. Территория памятника занимает часть плато коренного берега и вторую надпойменную террасу левого берега р. Вичкинза. Территория памятника занята плотной городской застройкой, преимущественно представленной частными домовладениями с приусадебными хозяйствами и огородами. Застройка располагается вдоль асфальтированных и замощенных щебнем улиц. По трассам улиц проходят множественные городские коммуникации. Юго-восточную часть памятника занимает территория ОКН федерального значения «Ансамбль Свято-Троицкого Серафимо-Дивеевского монастыря».

Дневная поверхность территории памятника имеет плавное понижение в направлении с северо-востока на юго-запад, к р. Вичкинза, от отм. 170-158 м до отм. 145 м в Балтийской системе высот. Площадка надпойменной террасы возвышается над пойменной частью на 1-2 м.

Северная граница памятника проходит в 160 м южнее места впадения р. Лубинка в р. Вичкинза от ул. Труда до ул. Бекмешова. Северо-восточная граница памятника проходит вдоль ул. Бекмешова, пересекает ул. Арзамасская и проходит до северной ограды Свято-Троицкого Серафимо-Дивеевского монастыря. Северо-западная граница памятника проходит вдоль северной

ограды Свято-Троицкого Серафимо-Дивеевского монастыря до её северо-восточной угловой башни. Восточная граница памятника проходит от северо-восточной угловой башни вдоль восточной ограды Свято-Троицкого Серафимо-Дивеевского монастыря до перекрестка ул. Марагина и ул. Пантурова. Южная граница памятника проходит вдоль южной ограды Свято-Троицкого Серафимо-Дивеевского монастыря до стадиона МБОУ «Дивеевской СОШ», затем по ул. Первомайская и ул. Школьная, далее по ул. Октябрьская до края второй надпойменной террасы левого берега р. Вичкинза. Западная граница памятника проходит вдоль края второй надпойменной террасы р. Вичкинза, поворачивает к северо-востоку и далее проходит вдоль ул. Труда. Общий периметр границы территории объекта археологического наследия составляет 4,20 км. Площадь территории объекта археологического наследия 64,91 га.

Полученный в ходе археологических исследований 2020 г. археологический материал позволяет характеризовать памятник как культурный слой села XVII – XIX вв.

Проведение археологического исследования культурных напластований в с. Дивеево в 2020 г. показало, что мощность культурного слоя в исторической части села достигает 0,15-0,5 м. Степень сохранности культурного слоя различна. Со 2-й пол. XX в. значительные площади культурного слоя были переотложены в ходе гражданской застройки, благоустройства и прокладки инженерных коммуникаций. Несмотря на негативные для археологии села явления, сохраняются значительные площадки для проведения археологических исследований.

На прилежащих к памятнику территориях ранее проводились археологические работы (рис. 7):

В 2017 г. И. Е. Бакулиным было произведено обследование на земельном участке по объекту: «Юго-восточный обход центральной части с. Дивеево» в Дивеевском районе Нижегородской области. Общая протяженность двух обследованных участков составляет ок. 3 км. Всего было заложено 5 шурфов размерами 1x1 м каждый, общей площадью 5 кв. м.

Участок исследования пересекается с участком исследования по объекту «Строительство распределительных газопроводов жилой застройки по ул. Лермонтова, ул. Тургенева в с. Дивеево Нижегородской области» в районе пересечения ул. Лермонтова и ул. Тургенева с автодорогой юго-восточный обход центральной части с. Дивеево. Культурный слой и объекты археологического наследия в шурфах не зафиксированы.⁷

В 2018 г. на земельном участке проектируемых объектов: "Проектирование реконструкции очистных сооружений в с. Дивеево Нижегородской области", "Проектирование водозабора площадью 12 га на участке, примыкающем к Саровскому шоссе и водопровода, протяженностью 1,7 км по ул. Арзамасской (от территории водозабора до пересечения с ул. Казамазова) в с. Дивеево Нижегородской области", "Проектирование ливневой канализации для дороги, протяженностью 5,5 км, по ул. Арзамасской (от пересечения с улицей Казамазова), ул. Октябрьской (до пересечения с ул. Южной), ул. Мира и ул. Южной (до пересечения с ул. Чкалова) в с. Дивеево Нижегородской области" (рис. 7, №4, №10, №12). Общая протяженность всех исследованных участков ок. 5,5 км, общая площадь ок. 13,5 га. Всего было заложено 20 шурфов размерами 1x1 м каждый, общей площадью 20 кв. м.⁸ В результате проведенных работ Е.И. Бакулиным на исследуемых земельных участках объекты археологического наследия не выявлены.

В 2018 г. экспедицией под руководством Б.С. Соловьева проводились научно-исследовательские археологические работы (разведки) на земельном

⁷ Бакулин Е.И. Документация о выполненных археологических полевых работах, содержащая результаты исследований, в соответствии с которыми определяется наличие или отсутствие объектов, обладающих признаками объектов культурного (археологического) наследия, на земельном участке объекта: «Юго- восточный обход центральной части с. Дивеево» в Дивеевском районе Нижегородской области. Н. Новгород, 2017 // Архив УГООКН Нижегородской области.

⁸ Бакулин Е.И. Документация о выполненных археологических полевых работах, содержащая результаты исследований, в соответствии с которыми определяется наличие или отсутствие объектов, обладающих признаками объектов культурного (археологического) наследия, на земельном участке проектируемых объектов: "Проектирование реконструкции очистных сооружений в с. Дивеево Нижегородской области ", "Проектирование водозабора площадью 12 га на участке, примыкающем к Саровскому шоссе и водопровода, протяженностью 1,7 км по ул. Арзамасской (от территории водозабора до пересечения с ул. Казамазова) в с. Дивеево Нижегородской области", "Проектирование ливневой канализации для дороги, протяженностью 5,5 км, по ул. Арзамасской (от пересечения с улицей Казамазова), ул. Октябрьской (до пересечения с ул. Южной), ул. Мира и ул. Южной (до пересечения с ул. Чкалова) в с. Дивеево Нижегородской области". Н. Новгород, 2018 // Архив УГООКН Нижегородской области.

участке для размещения объекта «Участок проектируемого комплекса зданий МО МВД "Дивеевский"» в Дивеевском муниципальном районе Нижегородской области (рис. 7, №8). Общая площадь обследованного участка составляет 18552 кв. м. Всего было заложено 3 шурфа размерами 1x1 м каждый, общей площадью 3 кв. м. В ходе проведенного исследования на исследуемом земельном участке объектов археологического наследия и объектов, обладающих признаками объекта археологического наследия, не выявлено.⁹

В 2018 г. экспедицией под руководством Б.С. Соловьева проводились научно-исследовательские археологические работы (разведки) на территории объекта проектируемого строительства «Участок проектируемого комплекса зданий МО МВД "Дивеевский"». ¹⁰ Площадь запрашиваемого под строительство и обследованного земельного участка составляла 1500 кв м. В ходе работ осуществлено визуальное обследование земельного участка, заложен 1 шурф площадью 1 кв. м. В результате проведенных исследований объекты культурного наследия не выявлены.

В 2019 г. под руководством А.С. Пронина проводились научно-исследовательские археологические работы (разведки) и историко-культурная экспертиза на участке строительства распределительных газопроводов жилой застройки по ул. Березовая, ул. Сергея Пушкина, ул. Лубяная в с. Дивеево. (рис. 7, №2). ¹¹ Полевые работы включали: закладку 4 шурфов размером 1x1 м каждый, общей площадью 4 кв. м. Общая протяженность двух участков исследования ок. 2,33 км, ширина 20 – 30 м. В результате проведения археологических исследований, на участке объекты археологического

⁹ Соловьев Б.С. Отчет о проведении археологического обследования участка для размещения объекта «Участок проектируемого комплекса зданий МО МВД "Дивеевский"» в Дивеевском муниципальном районе Нижегородской области. Н. Новгород, 2018 // Архив УГООКН Нижегородской области.

¹⁰ Соловьев Б.С. Документация, содержащая результаты исследований, в соответствии с которыми определяется наличие или отсутствие объектов культурного наследия, включенных в реестр, выявленных объектов культурного наследия либо объектов, обладающих признаками объекта культурного наследия, на земельных участках, подлежащих воздействию земляных, строительных, мелиоративных, хозяйственных работ, работ по использованию лесов и иных работ по объекту: «Участок проектируемого комплекса зданий МО МВД. «Дивеевский» в Дивеевском муниципальном районе Нижегородской области". Н. Новгород, 2019 // Архив УГООКН Нижегородской области.

¹¹ Пронин А.С. Научно-технический отчет о выполненной археологической разведке на участке строительства распределительных газопроводов по ул. Березовая, ул. Сергея Пушкина, ул. Лубяная в с. Дивеево Нижегородской области в 2019 году. М., 2019 // Архив УГООКН Нижегородской области.

наследия и объекты, обладающие признаками объекта археологического наследия, не выявлены.

В 2019 г. под руководством А.С. Пронина проводились научно-исследовательские археологические работы (разведки) и историко-культурная экспертиза на земельном участке по объекту: «Строительство распределительных газопроводов жилой застройки по ул. Лермонтова, ул. Тургенева в с. Дивеево Нижегородской области» (рис. 7, №3).¹² Полевые работы включали: закладку 2 шурфов размером 1х1 м, общей площадью 2 кв. м. Общая протяженность маршрута ок. 1,15 км, ширина 20-30 м. В результате проведения археологических исследований, на участке объекты археологического наследия и объекты, обладающие признаками объекта археологического наследия, не выявлены.

В 2019 г. под руководством А.С. Пронина проводились научно-исследовательские археологические работы (разведки) и историко-культурная экспертиза на земельном участке по объекту: «Реконструкция распределительного газопровода по ул. Привольная в с. Дивеево Нижегородской области» (рис. 7, №11).¹³ Полевые работы включали: закладку 2 шурфов размером 1х1 м каждый, общей площадью 2 кв. м. Общая протяженность маршрута ок. 0,83 км, ширина 10-30 м. В результате проведения археологических исследований, на участке объекты археологического наследия и объекты, обладающие признаками объекта археологического наследия, не выявлены.

В 2019 г. под руководством А.С. Пронина проводились научно-исследовательские археологические работы (разведки) и историко-культурная экспертиза на земельном участке по объекту: «Строительство перехватывающей парковки в с. Дивеево Дивеевского района Нижегородской области» (рис. 7, № 5)¹⁴ Полевые работы включали: закладку 7 шурфов

¹² Пронин А.С. Научно-технический отчет о выполненной археологической разведке по объекту «Строительство распределительных газопроводов жилой застройки по ул. Лермонтова, ул. Тургенева в с. Дивеево Нижегородской области» в 2019 году. М., 2019 // Архив УГООКН Нижегородской области.

¹³ Пронин А.С. Научно-технический отчет о выполненной археологической разведке по объекту «Реконструкция распределительного газопровода по ул. Привольная в с. Дивеево Нижегородской области» в 2019 году. М., 2019 // Архив УГООКН Нижегородской области.

¹⁴ Пронин А.С. Научно-технический отчет о выполненной археологической разведке по

размерами 1x1 м каждый, общей площадью 7 кв. м. Общая площадь обследованного участка составляет ок. 6 га. В результате проведения археологических исследований, на участке объекты археологического наследия и объекты, обладающие признаками объекта археологического наследия, не выявлены.

В 2019 г. под руководством А.В. Новикова проводились научно-исследовательские археологические работы (разведки) и историко-культурная экспертиза на земельном участке для объекта «Строительство автостанции в с. Дивеево Дивеевского района Нижегородской области» (рис. 7, №9).¹⁵ Общая площадь автостанции ориентировочно составляла 250 кв. м, транспортная территория с площадкой межрейсового отстоя - 2000 кв.м. В ходе работ заложено 2 шурфа. В результате проведения археологических исследований, на участке объекты археологического наследия и объекты, обладающие признаками объекта археологического наследия, не выявлены.

В 2019 г. под руководством П.Н. Кравцова проводились научно-исследовательские археологические работы (разведки) и историко-культурная экспертиза на земельном участке для строительства автодороги «Северо-восточный обход с. Дивеево в Дивеевском районе Нижегородской области» (рис. 7, №1).¹⁶ Протяженность проектируемого сооружения - 4,95 км. На территории землеотвода проектируемых сооружений были заложены 30 исследовательских шурфов, площадью по 1 кв. м. В результате проведения археологических исследований, на участке объекты археологического наследия и объекты, обладающие признаками объекта археологического

объекту «Строительство перехватывающей парковки в с. Дивеево Дивеевского района Нижегородской области» в 2019 году. М., 2019 // Архив УГООКН Нижегородской области.

¹⁵ Новиков А.В. АКТ государственной историко-культурной экспертизы земель, подлежащих воздействию земляных, строительных, мелиоративных, хозяйственных работ, предусмотренных статьей 25 Лесного кодекса Российской Федерации работ по использованию лесов (за исключением работ, указанных в пунктах 3, 4 и 7 части 1 статьи 25 Лесного кодекса Российской Федерации) и иных работ по объекту: «Строительство автостанции в с. Дивеево Дивеевского района Нижегородской области» № 48/11-19/Н от 05.11.2019 г. // Архив УГООКН Нижегородской области.

¹⁶ Кравцов П.Н. Документация, содержащая результаты исследований, в соответствии с которыми определяется наличие или отсутствие объектов культурного наследия, включенных в реестр, выявленных объектов культурного наследия либо объектов, обладающих признаками объекта культурного наследия, на земельных участках, подлежащих воздействию земляных, строительных, мелиоративных, хозяйственных работ, работ по использованию лесов и иных работ. Отчет об археологическом обследовании территории земельного участка проектируемого объекта «Северо-восточный обход с. Дивеево в Дивеевском районе Нижегородской области». Н. Новгород, 2019 // Архив УГООКН Нижегородской области.

наследия, не выявлены.

В 2020 г. ООО «Нишнеокское историко-археологическое бюро «Артефакт» на территории с. Дивеево Дивеевского района Нижегородской области проводились научно-исследовательские археологические работы (разведки) и историко-культурная экспертиза земельных участков по объектам: «Благоустройство ул. Октябрьской от перекрестка Нагорного до перекрестка переулка Голякова с. Дивеево», «Благоустройство центральной площади на пересечении пер. Нагорный, пер. Прудовый, ул. Октябрьская с. Дивеево», «Реставрация и приспособление к современному использованию объекта культурного наследия «Ансамбль Серафимо-Дивеевского монастыря. Северная ограда», «Святые врата», «Паломнический корпус 2 по ул. Октябрьская», «Саровские Врата». Полевые работы ООО НИАБ «Артефакт» 2020 г. включали закладку 35 шурфов и 3 зачисток общей площадью 51 кв. м. В ходе проведенных исследований был выявлен объект археологического наследия «Культурный слой села Дивеево», XVII – XIX вв., принятый на государственную охрану приказом УГООКН Нижегородской области от 12.10.2020 г. №306.

Анализ результатов полевых работ 2020 г. позволяет дать следующую характеристику культурного слоя памятника: культурный слой представляет собой слои гумусированного суглинка и суглинистой супеси серо-коричневого, светло-коричневого цветов с включениями древесного угля, кирпичной крошки, обожженной глины, с единичными переотложенными индивидуальными находками эпохи камня-эпохи бронзы и раннего железного века, индивидуальными находками Нового времени (в том числе нумизматическими), фрагментами надгробных плит и находками массового материала. Материк – охристый, светло-коричневый, темно-коричневый суглинок.

В 2023 г. экспедицией ООО «МЦАИ» под руководством Умрихина С.М.¹⁷ были проведены раскопки и наблюдения на территории выявленного

¹⁷ Умрихин С.М. Отчёт о проведении археологических работ (раскопок) на объекте археологического наследия «Культурный слой села Дивеево» при проведении комплекса работ по реставрации и приспособлению для современного использования ОКН федерального значения «Ансамбль Серафимо-

объекта культурного (археологического) наследия «Культурный слой села Дивеево» (рис. 7, №2). Наиболее близко от площадки проектирования находились участки проведения работ 1 и 2 (северо-западная часть ограды монастыря, археологические раскопки). Согласно проведенным археологическим раскопкам на участках 1 и 2, культурные напластования перекрыты балластными напластованиями XX в. на глубину 0,5 – 0,9 м. Культурный слой мощностью от 0,2 до 0,9 м датируется XVIII-XIX вв. Уровень материка зафиксирован на глубине от 1,2 до 1,7 м (рис. 15-20). Следует отметить, что участок проектирования, в отличие от участка раскопа 2023 г., находится на территории огорода и не перекрыт асфальтовым покрытием.

Таким образом, памятник характеризуется как поселение XVIII-XIX вв. Культурный слой слабо насыщен, мощность от 0,2 до 0,9 м. Участок проектирования проходит по территории активного хозяйственного использования. Культурные напластования перекрыты балластными напластованиями XX века на глубину 0,5 – 0,9 м.

III. Общая характеристика участка планируемых работ.

Участок, отведенный под реализацию проектных и производственных работ по проекту: «Строительство дома на земельном участке по адресу: Нижегородская область, с.Дивеево, ул.Труда, 8 (кадастровый номер: 52:55:0080006:250)» в с. Дивеево Нижегородской области», располагается в центральной части села Дивеево в границах выявленного объекта культурного (археологического) наследия «Культурный слой села Дивеево» (рис. 3, 4). Находится на первой надпойменной террасе р. Вичкинза.

Участок проектируемых работ имеет подпрямоугольную форму, вытянутую длинной стороной по линии З-В. Площадь участка составляет 1926 кв. м.

На момент составления данного Раздела, территория проектируемого строительства представляет собой участок индивидуального жилищного строительства с частным домом и огородом. Участок был подвержен интенсивной огородной распашке. Дневная поверхность участка ровная, с незначительным понижением к западу.

IV. Анализ проектного предложения.

Для анализа проектной документации по проекту: «Строительство дома на земельном участке по адресу: Нижегородская область, с.Дивеево, ул.Труда, 8 (кадастровый номер: 52:55:0080006:250)», использованы материалы, предоставленные Заказчиком данного Раздела. Проектная документация на проведение работ по подготовке территории строительства подготовлена ООО «Энергосервис».

Предоставленной проектной документацией предусматриваются следующие работы (рис. 21-30).

- строительство одноэтажного жилого дома на свайном поле из 49 винтовых свай длиной 2,5 м. Диаметр свай 10,8 см (рис. 28). **Земляных работ не предусмотрено.**

В соответствии с проектными данными, коммуникации подводятся к дому воздушным способом. **Земляных работ не предусмотрено.**

Работы по благоустройству проектом не предусмотрены.

Таким образом, земляных работ, запланированных в зоне реализации проекта: «Строительство дома на земельном участке по адресу: Нижегородская область, с.Дивеево, ул.Труда, 8 (кадастровый номер: 52:55:0080006:250)», **не предусмотрено.**

В случае изменения проектных решений в части проведения земляных работ мероприятия по обеспечению сохранности выявленного объекта археологического наследия могут быть скорректированы путем разработки Раздела об обеспечении сохранности выявленного объекта археологического наследия для нового проекта сохранения объекта культурного наследия с обязательным проведением в отношении этого Раздела государственной историко-культурной экспертизы и согласованием с Управлением.

V. Мероприятия по обеспечению сохранности выявленного объекта археологического наследия.

Задачи и состав спасательных археологических полевых работ.

Согласно ст. 40 ФЗ-73 «В случае невозможности обеспечить физическую сохранность выявленного объекта археологического наследия под сохранением этого выявленного объекта археологического наследия понимаются спасательные археологические полевые работы, проводимые в порядке, определенном статьей 45.1 настоящего Федерального закона».

При проведении спасательных археологических полевых работ необходимо руководствоваться Федеральным законом № 73-ФЗ «Об объектах культурного наследия (памятниках истории и культуры) народов Российской Федерации» (ст. ст. 40, п.2; ст. 45) и Положением о порядке проведения археологических полевых работ (археологических раскопок и разведок) и составления научной отчетной документации (утверждено постановлением Отделения историко-филологических наук Российской академии наук от 12.04.2023 г. №15).

Спасательные археологические полевые работы – работы по сохранению объектов археологического наследия в случае невозможности обеспечения их физической сохранности, проводимые методами научных исследований объектов археологического наследия с полным или частичным изъятием археологических предметов из раскопов в целях их сохранения и получения научных знаний.

Анализ архивных и библиографических материалов, результатов ближайших к участку проектирования археологических исследований, позволил определить проведение спасательных археологических полевых работ при реализации проекта: «Строительство дома на земельном участке по адресу: Нижегородская область, с.Дивеево, ул.Труда, 8 (кадастровый номер: 52:55:0080006:250)» **не требуется.**

Данный вывод обусловлен тем, что в соответствии с проектной документацией при реализации проекта строительства **земляных работ не предусмотрено.** **Таким образом, работы по проекту угрозы сохранности**

памятнику археологии не несут.

Для выполнения требований статьи 36 Федерального закона № 73-ФЗ от 25.06.2002 г. «Об объектах культурного наследия (памятниках истории и культуры) народов Российской Федерации», учитывая близость выявленного объекта культурного наследия «Культурный слой села Дивеево» к земельному участку, подлежащему хозяйственному освоению при реализации проекта: «Строительство дома на земельном участке по адресу: Нижегородская область, с.Дивеево, ул.Труда, 8 (кадастровый номер: 52:55:0080006:250)», предписывается следующий состав и объем мероприятий:

1) в границах выявленного объекта культурного наследия «Культурный слой села Дивеево» обеспечить запрет на перемещения почвенного слоя и повреждения его поверхности, на складирование земляного отвала, строительных материалов, бытового и строительного мусора, на установку бытовок и вагончиков и прочих временных и постоянных сооружений, на проведение любых земляных и строительных работ в границах выявленного объекта культурного наследия **«Культурный слой села Дивеево»**;

2) Обеспечить проведение строительных работ по проекту исключительно в границах участка;

3) Обеспечить ознакомление сотрудников подрядных строительных организаций с информацией о наличии выявленного объекта культурного наследия «Культурный слой села Дивеево» вблизи участка проектируемых строительных работ. В рамках инструктажа подчеркнуть ограничения возможности проведения земляных работ на территории выявленного объекта культурного наследия «Культурный слой села Дивеево», в соответствии со ст. 5.1 Федерального закона от 25.06.2002 № 73-ФЗ.

Сметно-финансовый расчет.

Сметы на проведение археологических работ составляются на основе следующих документов:

— Сборник цен на научно-проектные работы по памятникам истории и культуры. М.: 1991 г. (Общая часть; Раздел 1 «Реставрация памятников истории и культуры»; Раздел 6 «Архитектурно-археологические исследования в зоне охраны памятников истории и культуры»; Раздел 11 «Составление первичной учётной документации на недвижимые памятники истории и культуры»). Утверждён приказом Министерства культуры и массовых коммуникаций РФ № 74 от 28.02.2005 г.

— Письмо Министерства культуры РФ от 13.10.98 г. № 01-211/16-14

— Письмо Министерства культуры № 107-01- 39/10-КЧ от 20.12.2011 г.
Освобождение от НДС согласно п.п. 15 п. 2 ст. 149 Налогового кодекса РФ.

Список использованной литературы.

Нормативно-правовые документы

ГОСТ Р 55528-2013 «Состав и содержание научно-проектной документации по сохранению объектов культурного наследия. Памятники истории и культуры. Общие требования (с Поправкой)».

ГОСТ Р 55627-2013 «Археологические изыскания в составе работ по реставрации, консервации, ремонту и приспособлению объектов культурного наследия».

Закон Нижегородской области от 03.07.2007 г. №86-3 «Об объектах культурного наследия (памятниках истории и культуры) народов Российской Федерации, расположенных на территории Нижегородской области»; решение Исполкома Горьковского областного Совета народных депутатов от 03.11.83 №559 «О мерах по дальнейшему улучшению охраны и использования памятников истории и культуры области».

Национальный стандарт Российской Федерации «Состав и содержание научно-проектной документации по сохранению объектов культурного наследия. Памятники истории и культуры. Общие требования». Утвержден и введен в действие Приказом Федерального агентства по техническому регулированию и метрологии от 28 августа 2013 г. № 593.

Письма Управления государственной охраны объектов культурного наследия № 518/18-1280 от 20.07.09 и № 518/18-2825 от 12.12.08 «О требованиях, предъявляемых к составу и оформлению, раздела об обеспечении сохранности объектов культурного наследия».

Положение о порядке проведения археологических полевых работ (археологических раскопок и разведок) и составления научной отчетной документации (утверждено постановлением Бюро Отделения историко-филологических наук Российской академии наук от 20.06.2018 № 32).

Постановление Правительства РФ от 16.02.2008 № 87 «О составе разделов проектной документации и требованиях к их содержанию».

Правила выдачи, приостановления и прекращения действия разрешений (открытых листов) на проведение работ по выявлению и изучению объектов

археологического наследия (утверждены постановлением Правительства РФ от 20.02.2014 № 127).

Приказ Управления государственной охраны объектов культурного наследия Нижегородской области № 424 от 17.10.2022 г. «Об утверждении границы и режима использования территории объекта культурного (археологического) наследия федерального значения «Культурный слой города», расположенного в г. Нижнем Новгороде».

Решение Нижегородского областного Совета народных депутатов от 14.07.92 № 210-М «О расширении границ охраняемого культурного слоя г. Нижнего Новгорода».

Сборник цен на научно-проектные работы по памятникам истории и культуры от 1 января 1991 г. СЦНПР-91, утвержденный приказом Министерства культуры СССР № 321 от 05.11.1990 г.

Федеральный закон от 25.06.2002 г. № 73-ФЗ «Об объектах культурного наследия (памятниках истории и культуры) народов Российской Федерации».

Отчёты о полевых исследованиях и литература

Бакулин Е.И. Документация о выполненных археологических полевых работах, содержащая результаты исследований, в соответствии с которыми определяется наличие или отсутствие объектов, обладающих признаками объектов культурного (археологического) наследия, на земельном участке, расположенном по адресу: Нижегородская область, п. Дивеево, на объекте восстановления «Живописного корпуса» на территории объекта культурного наследия федерального значения ансамбль Серафимо-Дивеевского монастыря 1861-1917 гг.». Н. Новгород, 2016 // Архив УГООКН Нижегородской области.

Бакулин Е.И. Документация о выполненных археологических полевых работах, содержащая результаты исследований, в соответствии с которыми определяется наличие или отсутствие объектов, обладающих признаками объектов культурного (археологического) наследия, на земельном участке объекта: «Юго-восточный обход центральной части с. Дивеево» в Дивеевском

районе Нижегородской области. Н. Новгород, 2017 // Архив УГООКН Нижегородской области.

Бакулин Е.И. Документация о выполненных археологических полевых работах, содержащая результаты исследований, в соответствии с которыми определяется наличие или отсутствие объектов, обладающих признаками объектов культурного (археологического) наследия, на земельном участке проектируемых объектов: "Проектирование реконструкции очистных сооружений в с. Дивеево Нижегородской области ", "Проектирование водозабора площадью 12 га на участке, примыкающем к Саровскому шоссе и водопровода, протяженностью 1,7 км по ул. Арзамасской (от территории водозабора до пересечения с ул. Казамазова) в с. Дивеево Нижегородской области", "Проектирование ливневой канализации для дороги, протяженностью 5,5 км, по ул. Арзамасской (от пересечения с улицей Казамазова), ул. Октябрьской (до пересечения с ул. Южной), ул. Мира и ул. Южной (до пересечения с ул. Чкалова) в с. Дивеево Нижегородской области". Н. Новгород, 2018 // Архив УГООКН Нижегородской области.

Кравцов П.Н. Документация, содержащая результаты исследований, в соответствии с которыми определяется наличие или отсутствие объектов культурного наследия, включенных в реестр, выявленных объектов культурного наследия либо объектов, обладающих признаками объекта культурного наследия, на земельных участках, подлежащих воздействию земляных, строительных, мелиоративных, хозяйственных работ, работ по использованию лесов и иных работ. Отчет об археологическом обследовании территории земельного участка проектируемого объекта «Северо-восточный обход с. Дивеево в Дивеевском районе Нижегородской области». Н. Новгород, 2019 // Архив УГООКН Нижегородской области.

Любов М.С. Нижегородское краеведение. Учебное пособие / М.С. Любов, Е.Ю. Любова. – Арзамас: АФ ННГУ, 2016. С. 41

Мартьянов В.Н. Древнейшая история Дивеевской земли. Археологическая карта района. Арзамас, АГПИ, 2002.

НАУЧНО-ПРОЕКТНАЯ ДОКУМЕНТАЦИЯ. Раздел 12.2. Обеспечение сохранности выявленного объекта археологического наследия «Культурный слой села Дивеево», XVII-XIX вв. в границах земельного участка, предназначенного под проектируемый объект «Реставрация и приспособление для современного использования объекта культурного наследия «Ансамбль Серафимо-Дивеевского монастыря. 21. Северная ограда», конец XIX в., расположенного по адресу: Нижегородская область, с. Дивеево, Свято-Троицкий Серафимо-Дивеевский монастырь (литера I)»- 2021 г

Николаенко Т.Д. Археологическая карта России. Нижегородская область. Ч. 1. М., ИА РАН, 2004. С. 229.

Новиков А.В. АКТ государственной историко-культурной экспертизы земель, подлежащих воздействию земляных, строительных, мелиоративных, хозяйственных работ, предусмотренных статьей 25 Лесного кодекса Российской Федерации работ по использованию лесов (за исключением работ, указанных в пунктах 3, 4 и 7 части 1 статьи 25 Лесного кодекса Российской Федерации) и иных работ по объекту: «Строительство автостанции в с. Дивеево Дивеевского района Нижегородской области» № 48/11-19/Н от 05.11.2019 г. // Архив УГООКН Нижегородской области.

Новиков А.В. АКТ государственной историко-культурной экспертизы земель, подлежащих воздействию земляных, строительных, мелиоративных, хозяйственных работ, предусмотренных статьей 25 Лесного кодекса Российской Федерации работ по использованию лесов (за исключением работ, указанных в пунктах 3, 4 и 7 части 1 статьи 25 Лесного кодекса Российской Федерации) и иных работ по объекту: «Строительство Центра культурного развития в с. Дивеево Нижегородской области» № 21/08-19/Н от 29.08.2019 г. // Архив УГООКН Нижегородской области.

Пронин А.С. Научно-технический отчет о выполненной археологической разведке на земельных участках по объектам: «Благоустройство набережной в с. Дивеево вдоль реки Вичкинза» и «Расчистка русла р. Вичкинза в с. Дивеево» в 2019 г. М., 2019 // Архив УГООКН Нижегородской области.

Пронин А.С. Научно-технический отчет о выполненной археологической разведке на участке строительства распределительных газопроводов по ул. Березовая, ул. Сергея Пушкина, ул. Лубяная в с. Дивеево Нижегородской области в 2019 году. М., 2019 // Архив УГООКН Нижегородской области.

Пронин А.С. Научно-технический отчет о выполненной археологической разведке по объекту «Строительство распределительных газопроводов жилой застройки по ул. Лермонтова, ул. Тургенева в с. Дивеево Нижегородской области» в 2019 году. М., 2019 // Архив УГООКН Нижегородской области.

Пронин А.С. Научно-технический отчет о выполненной археологической разведке по объекту «Реконструкция распределительного газопровода по ул. Привольная в с. Дивеево Нижегородской области» в 2019 году. М., 2019 // Архив УГООКН Нижегородской области.

Пронин А.С. Научно-технический отчет о выполненной археологической разведке по объекту «Строительство перехватывающей парковки в с. Дивеево Дивеевского района Нижегородской области» в 2019 году. М., 2019 // Архив УГООКН Нижегородской области.

Пять веков Дивеевской земли. XVI-XX столетия: Из истории населенных пунктов Дивеевского района/ Сост. И.М. Промакина. Н. Новгород, 1996. С 281.

Савотченко Л.С., Канатьева Н.П. Динамика почвозащитных свойств растительности на примере агроценозов Дивеевского района Нижегородской области // Двадцать третье пленарное межвузовское координационное совещание по проблеме эрозионных, русловых и устьевых процессов. Калуга, 2008.

Сафаргалиев М.Г. К истории татарского населения Мордовской АССР (о мишарях) // Труды Мордовского НИИЯЛИ. Вып. 24. Саранск, 1963. С. 64–79.

Соловьев Б.С. Документация, содержащая результаты исследований, в соответствии с которыми определяется наличие или отсутствие объектов

культурного наследия, включенных в реестр, выявленных объектов культурного наследия либо объектов, обладающих признаками объекта культурного наследия, на земельных участках, подлежащих воздействию земляных, строительных, мелиоративных, хозяйственных работ, работ по использованию лесов и иных работ по объекту: «Участок проектируемого комплекса зданий МО МВД «Дивеевский» в Дивеевском муниципальном районе Нижегородской области». Н. Новгород, 2019 // Архив УГООКН Нижегородской области.

Соловьев Б.С. Отчет о проведении археологического обследования участка для размещения объекта «Участок проектируемого комплекса зданий МО МВД "Дивеевский"» в Дивеевском муниципальном районе Нижегородской области. Н. Новгород, 2018 // Архив УГООКН Нижегородской области.

Умрихин С. М. ОТЧЁТ, о проведении археологических работ (раскопок) на объекте археологического наследия «Культурный слой села Дивеево» при проведении комплекса работ по реставрации и приспособлению для современного использования ОКН федерального значения «Ансамбль Серафимо-Дивеевского монастыря. 21. Северная ограда» Нижегородская область, с. Дивеево, Свято-Троицкий Серафимо-Дивеевский монастырь.- 2023- г. Тамбов.



**Управление
государственной охраны объектов культурного наследия
Нижегородской области**

П Р И К А З

08 СЕН 2025

№ 186

г. Нижний Новгород

**О внесении изменений в приказ управления
государственной охраны объектов
культурного наследия Нижегородской
области от 12 октября 2020 г. № 306
и признании утратившим силу приказа
управления государственной охраны
объектов культурного наследия
Нижегородской области от 11 апреля 2022 г.
№ 109**

В целях уточнения сведений о местонахождении, границе территории и дате возникновения выявленного объекта археологического наследия «Культурный слой села Дивеево»,

п р и к а з ы в а ю:

1. Внести в приказ управления государственной охраны объектов культурного наследия Нижегородской области от 12 октября 2020 г. № 306 «О включении выявленного объекта археологического наследия «Культурный слой села Дивеево», расположенного в Дивеевском районе Нижегородской области, в перечень выявленных объектов культурного наследия и утверждении границ его территории» (далее – Приказ), следующие изменения:

1.1. Приложение 1 к Приказу изложить в новой редакции согласно приложению 1 к настоящему приказу.

1.2. Приложение 2 к Приказу изложить в новой редакции согласно приложению 1 к настоящему приказу.

2. Признать утратившим силу приказ управления государственной охраны объектов культурного наследия Нижегородской области от 11 апреля 2022 г.

№ 109 «О включении выявленного объекта археологического наследия «Участок культурного слоя южной окраины села Дивеево», расположенного в с. Дивеево Нижегородской области, в перечень выявленных объектов культурного наследия и утверждении границ его территории».

3. Контроль за исполнением настоящего приказа оставляю за собой.

Руководитель



Г.В.Меламед

ПРИЛОЖЕНИЕ 1
к приказу управления государственной
охраны объектов культурного наследия
Нижегородской области
от 08 СЕН 2025 № 186

ПРИЛОЖЕНИЕ 1
к приказу управления государственной
охраны объектов культурного наследия
Нижегородской области
от 12.10.2020 № 306

Объект археологического наследия
«Культурный слой села Дивеево», XVII – начало XX вв., расположенный в с. Дивеево
Дивеевского муниципального округа Нижегородской области, включаемый в перечень
выявленных объектов культурного наследия

Наименование выявленного объекта археологического наследия	Дата возникновения выявленного объекта археологического наследия	Местонахождение выявленного объекта археологического наследия*	Основание включения в перечень выявленных объектов культурного наследия
«Культурный слой села Дивеево»	XVII – начало XX вв.	Нижегородская область, Дивеевский муниципальный округ, с. Дивеево, в центральной и западной его частях, в пределах участков: - левый берег р.Вичкинза. Условный центр памятника находится на территории Свято-Троицкого Серафимо-Дивеевского монастыря, у северной ограды, в 95 м от восточного угла фасада Игуменского корпуса, в 120 м от центральной апсиды Свято-Троицкого Собора, в 1,7 км к юго-западу от Дивеевского кладбища и в 1,07 к юго-юго-востоку от Казанской церкви. Северная граница памятника проходит в 160 м южнее места впадения р. Лубинки в р. Вичкинза. Юго-восточную часть памятника занимает территория ОКН федерального значения «Ансамбль Свято-Троицкого	Заявление археолога Бейлекчи В.В. (разрешение (открытый лист) Министерства культуры Российской Федерации № 1063-2020, выданный 16 июля 2020 г. Вх. Письмо от 12.10.2020 №518-377663/20 Заявление археолога

		<p>Ссрафимо-Дивеевского монастыря).</p> <p>- Из состава территории ВОАП «Культурный слой села Дивеево» исключен участок с кадастровым номером 52:55:0080006:2117, по адресу переулоч Нагорный, земельный участок 4.</p> <p>- участок южной окраины культурного слоя села Дивеево, расположенный к северу и востоку от дома № 14 по ул. Октябрьской.</p>	<p>Чернышевой Е.Е. (разрешение (открытый лист) Министерства культуры Российской Федерации №Р018-00103-00/02539069, выданный 1 июля 2025 г. Вх. Письмо от 05.09.2025 № 518-428875/25</p> <p>Заявление археолога Руслановой Р.Р. (разрешение (открытый лист) Министерства культуры Российской Федерации № 3105-2021) Вх. Письмо от 28.03.2022 №518-119476/22</p>
--	--	---	--

*В соответствии с приказом Министерства культуры Российской Федерации от 01.09.2015 № 2328 «Об утверждении перечня отдельных сведений об объектах археологического наследия, которые не подлежат опубликованию» данные сведения не подлежат опубликованию.

ПРИЛОЖЕНИЕ 2
к приказу управления государственной
охраны объектов культурного наследия
Нижегородской области
от 08 СЕН 2025 № 186

ПРИЛОЖЕНИЕ 2
к приказу управления государственной
охраны объектов культурного наследия
Нижегородской области
от 12.10.2020 № 306

Границы территории

выявленного объекта археологического наследия «Культурный слой села Дивеево», XVII – начало XX вв., расположенного в с. Дивеево муниципального округа Нижегородской области (Участок по адресу: левый берег р.Вичкинза. Условный центр памятника находится на территории Свято-Троицкого Серафимо-Дивеевского монастыря, у северной ограды, в 95 м от восточного угла фасада Игуменского корпуса, в 120 м от центральной апсиды Свято-Троицкого Собора, в 1,7 км к юго-западу от Дивеевского кладбища и в 1,07 к юго-юго-востоку от Казанской церкви. Северная граница памятника проходит в 160 м южнее места впадения р. Лубинки в р. Вичкинза. Юго-восточную часть памятника занимает территория ОКН федерального значения «Ансамбль Свято-Троицкого Серафимо-Дивеевского монастыря». Из состава территории ВОАН «Культурный слой села Дивеево» исключен участок с кадастровым номером 52:55:0080006:2117, по адресу переулок Нагорный, земельный участок 4)

Координаты характерных точек границ территории







выявленного объекта археологического наследия «Культурный слой села Дивеево», XVII – начало XX вв., расположенного в с. Дивеево муниципального округа Нижегородской области (Участок по адресу: левый берег р.Вичкинза. Условный центр памятника находится на территории Свято-Троицкого Серафимо-Дивеевского монастыря, у северной ограды, в 95 м от восточного угла фасада Игуменского корпуса, в 120 м от центральной апсиды Свято-Троицкого Собора, в 1,7 км к юго-западу от Дивеевского кладбища и в 1,07 к юго-юго-востоку от Казанской церкви. Северная граница памятника проходит в 160 м южнее места впадения р. Лубинки в р. Вичкинза. Юго-восточную часть памятника занимает территория ОКН федерального значения «Ансамбль Свято-Троицкого Серафимо-Дивеевского монастыря»). Из состава территории ВОАН «Культурный слой села Дивеево» исключен участок с кадастровым номером 52:55:0080006:2117, по адресу переулок Нагорный, земельный участок 4.)

Обозначение характерных точек границ	Координаты поворотных точек в местной системе координат (МСК-52, зона 2)		WGS-84	
	X	Y	N	E
1	388565.59	2166172.10	55°2'48.140"	43°14'12.471"
2	388712.59	2166507.33	55°2'53.096"	43°14'31.191"
3	388009.26	2166735.73	55°2'30.496"	43°14'44.791"
4	388141.04	2167259.71	55°2'35.071"	43°15'14.153"
5	387795.91	2167382.31	55°2'23.987"	43°15'21.416"
6	387700.30	2166976.49	55°2'20.652"	43°14'58.670"
7	387716.87	2166973.16	55°2'21.186"	43°14'58.465"
8	387687.19	2166808.56	55°2'20.127"	43°14'49.230"
9	387632.78	2166686.66	55°2'18.294"	43°14'42.424"
10	387701.92	2166608.73	55°2'20.483"	43°14'37.965"
11	387751.58	2166487.99	55°2'22.015"	43°14'31.115"
12	387675.65	2166452.35	55°2'19.539"	43°14'29.189"
13	387719.26	2166256.47	55°2'20.830"	43°14'18.116"
14	387829.44	2166188.56	55°2'24.351"	43°14'14.176"
15	387986.45	2166231.22	55°2'29.453"	43°14'16.412"
16	387966.09	2166241.32	55°2'28.801"	43°14'17.002"
17	387953.96	2166245.71	55°2'28.411"	43°14'17.262"
18	387953.52	2166258.48	55°2'28.405"	43°14'17.981"
19	387955.86	2166258.89	55°2'28.481"	43°14'18.002"
20	387955.89	2166265.69	55°2'28.486"	43°14'18.385"
21	388021.63	2166266.41	55°2'30.611"	43°14'18.356"
22	388022.13	2166240.91	55°2'30.612"	43°14'16.920"
23	388029.37	2166242.88	55°2'30.847"	43°14'17.023"
24	388400.47	2166157.03	55°2'42.793"	43°14'11.797"
25	388435.71	2166226.74	55°2'43.974"	43°14'15.685"
1	388565.59	2166172.10	55°2'48.140"	43°14'12.471"

Границы территории

выявленного объекта археологического наследия «Культурный слой села Дивеево», XVII – начало XX вв., расположенного в с. Дивеево муниципального округа Нижегородской области (участок южной окраины культурного слоя села Дивеево, расположенный к северу и востоку от дома № 14 по ул. Октябрьской).



-  - граница обследованного участка
-  - граница выявленного объекта археологического наследия
-  - поворотная точка
-  - место находки подземного материала
-  - шурф с находками сооружений и археологических предметов
-  - шурф без находок

Координаты характерных точек границ территории

выявленного объекта археологического наследия «Культурный слой села Дивеево», XVII – начало XX вв., расположенного в с. Дивеево муниципального округа Нижегородской области (участок южной окраины культурного слоя села Дивеево, расположенный к северу и востоку от дома № 14 по ул. Октябрьской).

Обозначение характерных точек границ	Координаты поворотных точек в местной системе координат (МСК-52, зона 2)		WGS-84	
	X	Y	N	E
1	387569.38	2166674.93	55°2'16.238"	43°14'41.831"
2	387582.15	2166695.47	55°2'16.663"	43°14'42.974"
3	387579.18	2166703.70	55°2'16.572"	43°14'43.440"
4	387569.50	2166710.10	55°2'16.263"	43°14'43.810"
5	387570.90	2166713.39	55°2'16.310"	43°14'43.994"
6	387555.46	2166722.13	55°2'15.816"	43°14'44.502"
7	387545.87	2166725.64	55°2'15.508"	43°14'44.710"
8	387543.14	2166721.32	55°2'15.417"	43°14'44.470"
9	387547.1	2166717.69	55°2'15.543"	43°14'44.261"
10	387545.28	2166712.29	55°2'15.481"	43°14'43.959"
11	387565.5	2166704.02	55°2'16.130"	43°14'43.472"
12	387556.62	2166682.65	55°2'15.830"	43°14'42.279"
1	387569.38	2166674.93	55°2'16.238"	43°14'41.831"

*В соответствии с приказом Министерства культуры Российской Федерации от 01.09.2015 № 2328 «Об утверждении перечня отдельных сведений об объектах археологического наследия, которые не подлежат опубликованию» сведения, содержащиеся в настоящем приложении, не подлежат опубликованию.

Альбом Иллюстраций



Рис. 1. Обеспечение сохранности ВОАН «Культурный слой села Дивеево». Нижегородская область. 2026 г. Нижегородская область на схеме Приволжского Федерального округа.

НИЖЕГОРОДСКАЯ ОБЛАСТЬ

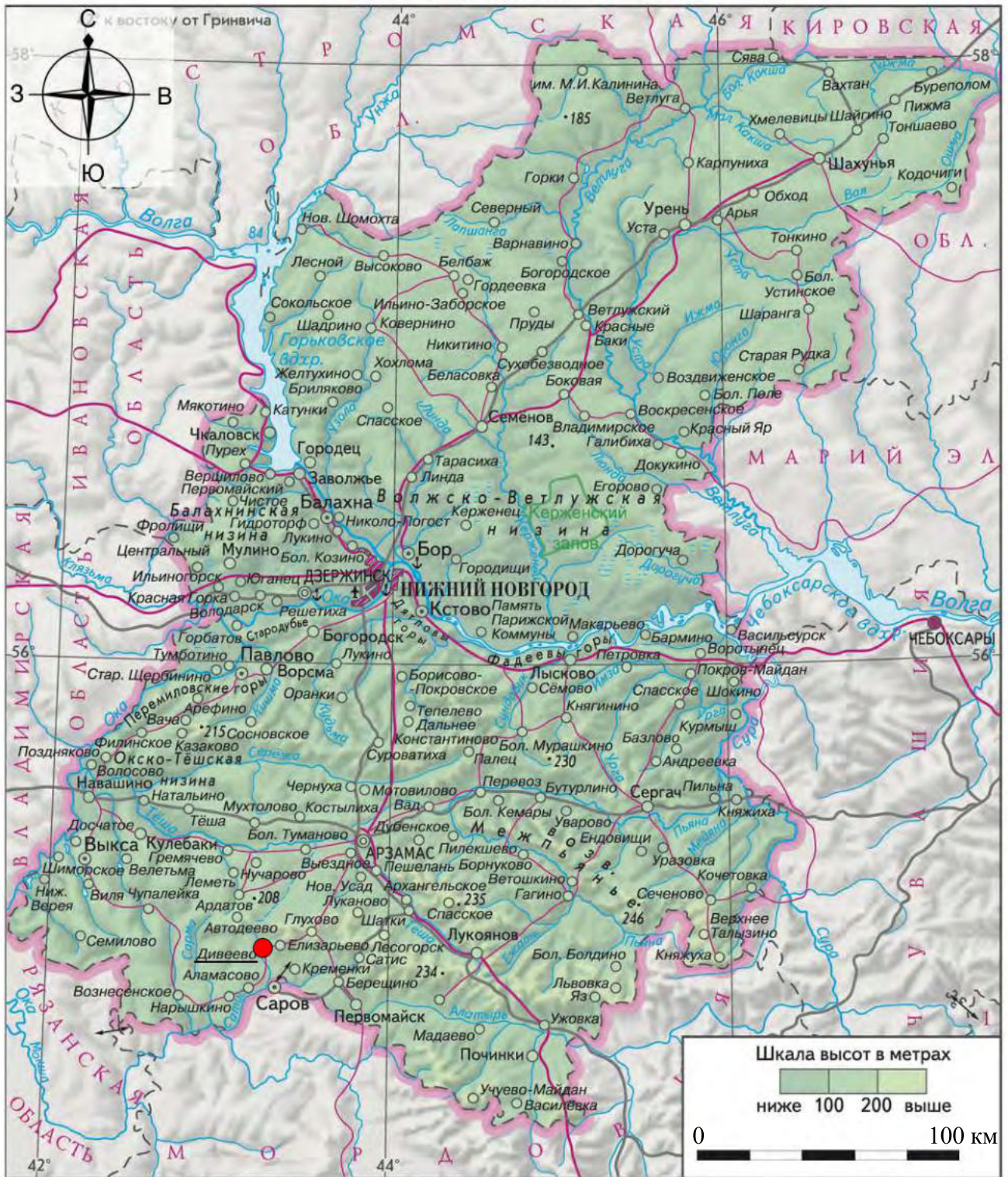


Рис. 2. Обеспечение сохранности ВОАН «Культурный слой села Дивеево». Нижегородская область. 2026 г.. Карта Нижегородской области с указанием участка проектирования.

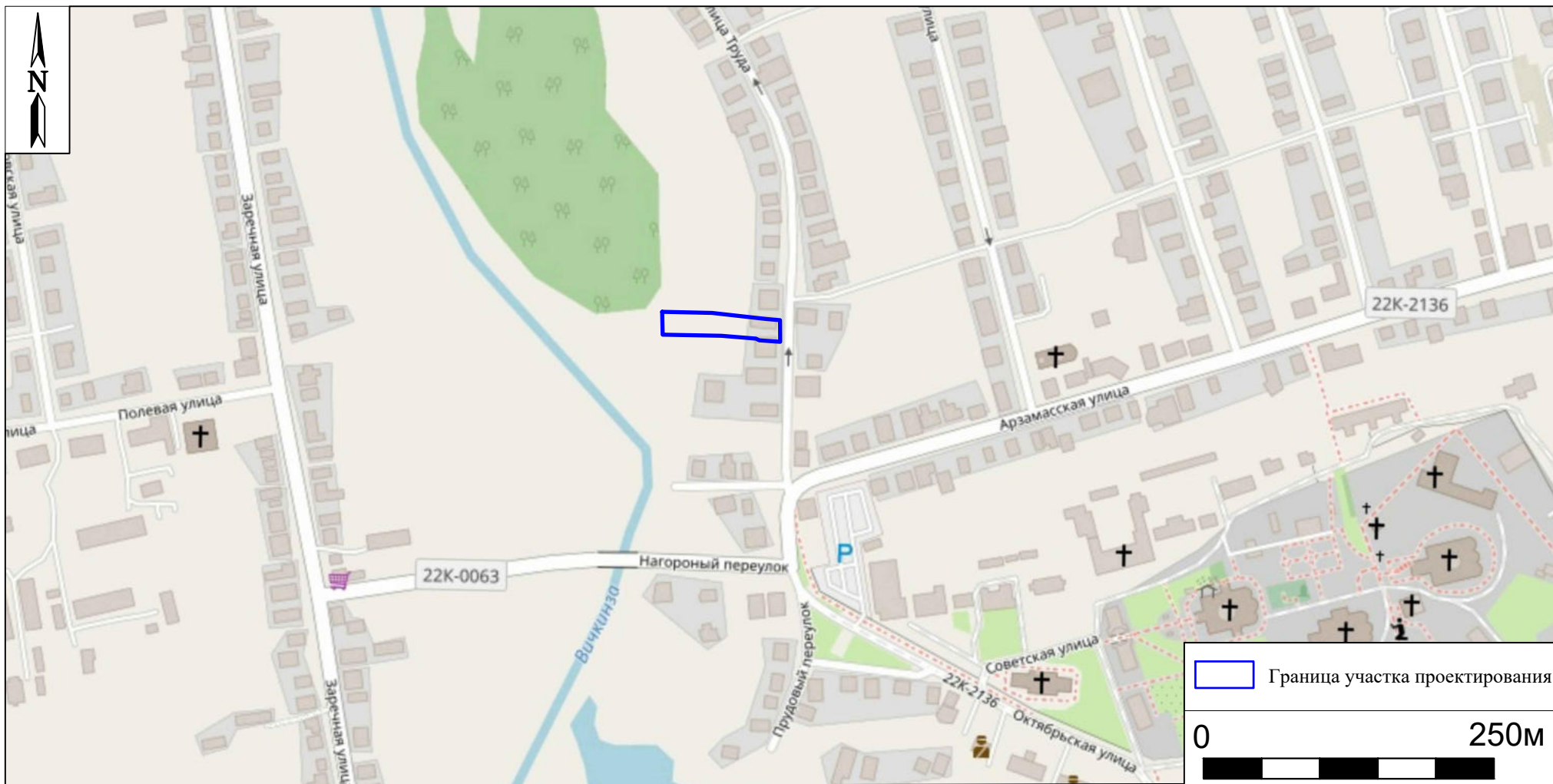


Рис. 3. Обеспечение сохранности ВОАН «Культурный слой села Дивеево». Нижегородская область. 2026 г. Ситуационный план участка проектирования.

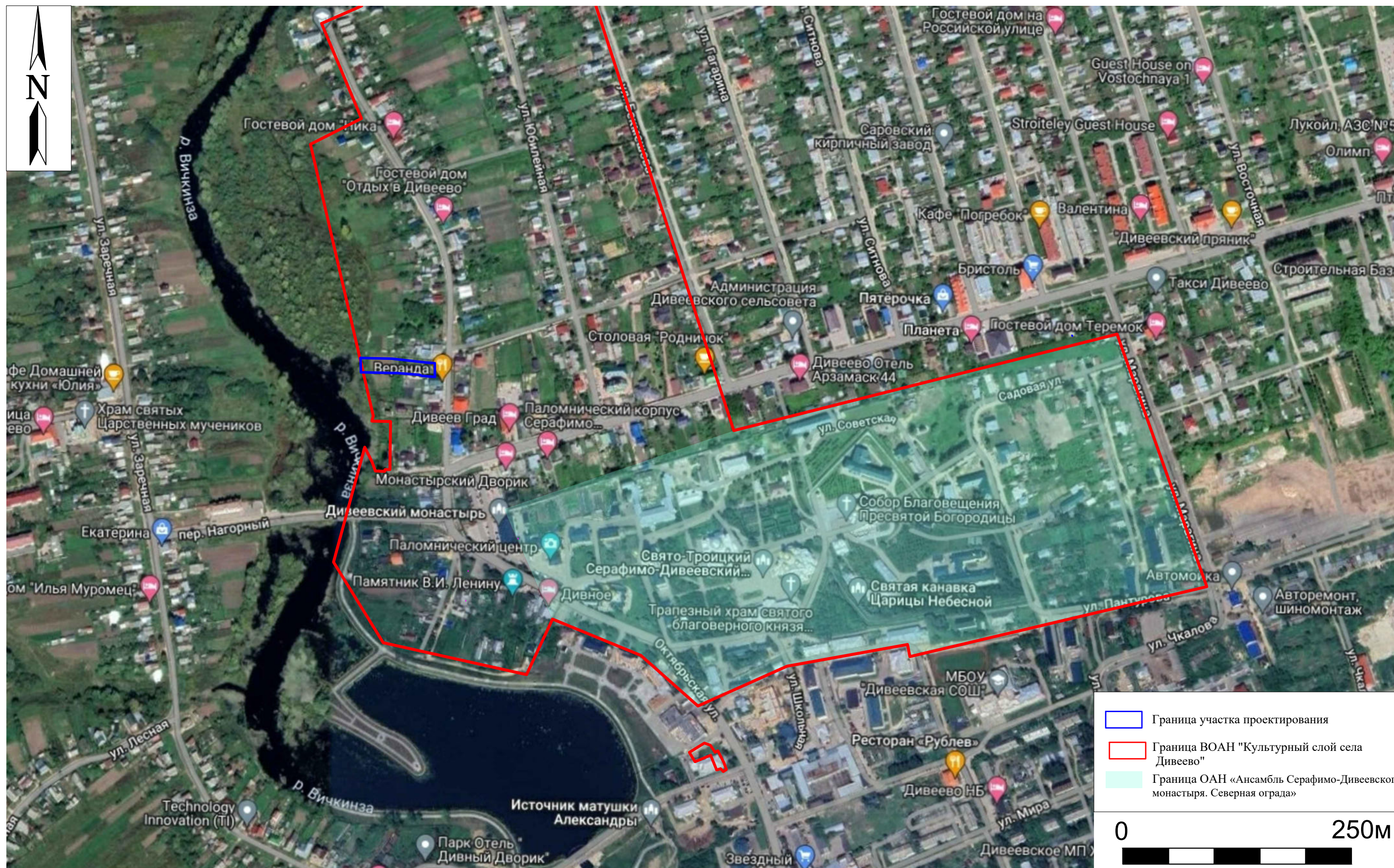


Рис. 4. Обеспечение сохранности ВОАН «Культурный слой села Дивеево». Нижегородская область. 2026 г. Ситуационный план памятников археологии с указанием участка проектирования.

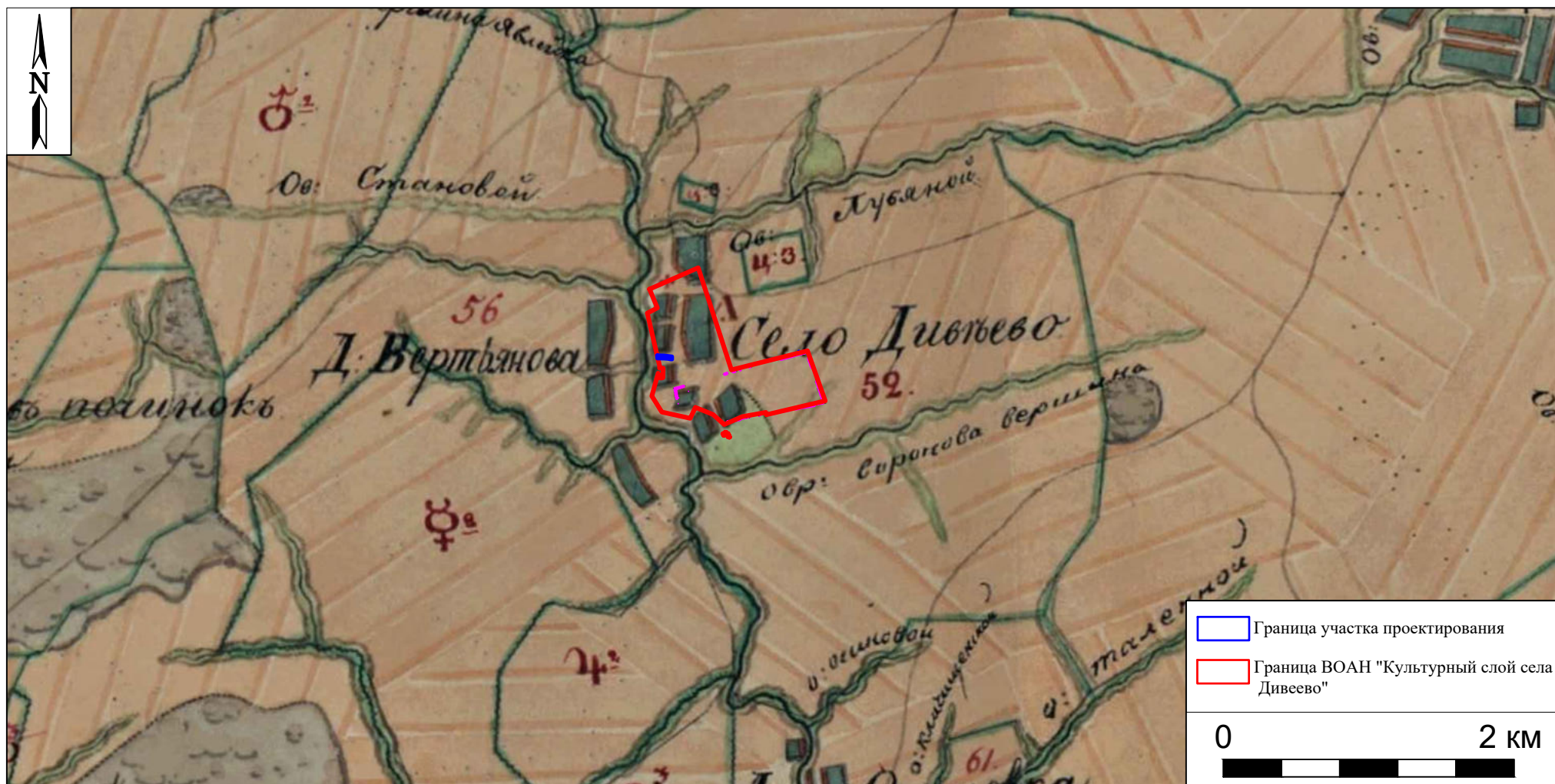


Рис. 5. Обеспечение сохранности ВОАН «Культурный слой села Дивеево». Нижегородская область. 2026 г. Участок проектирования на плане генерального межевания Ардатовского уезда 1800 г.

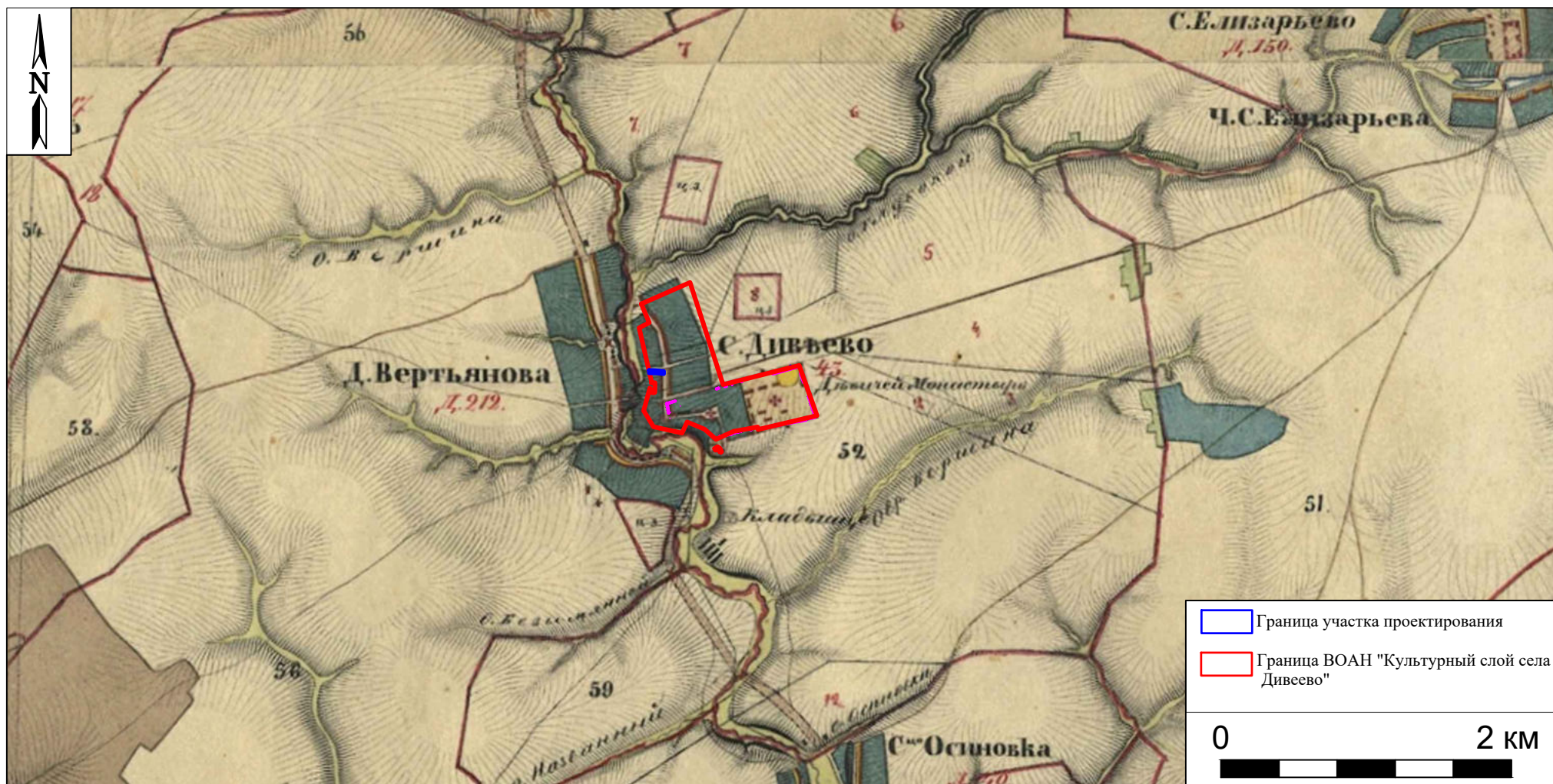
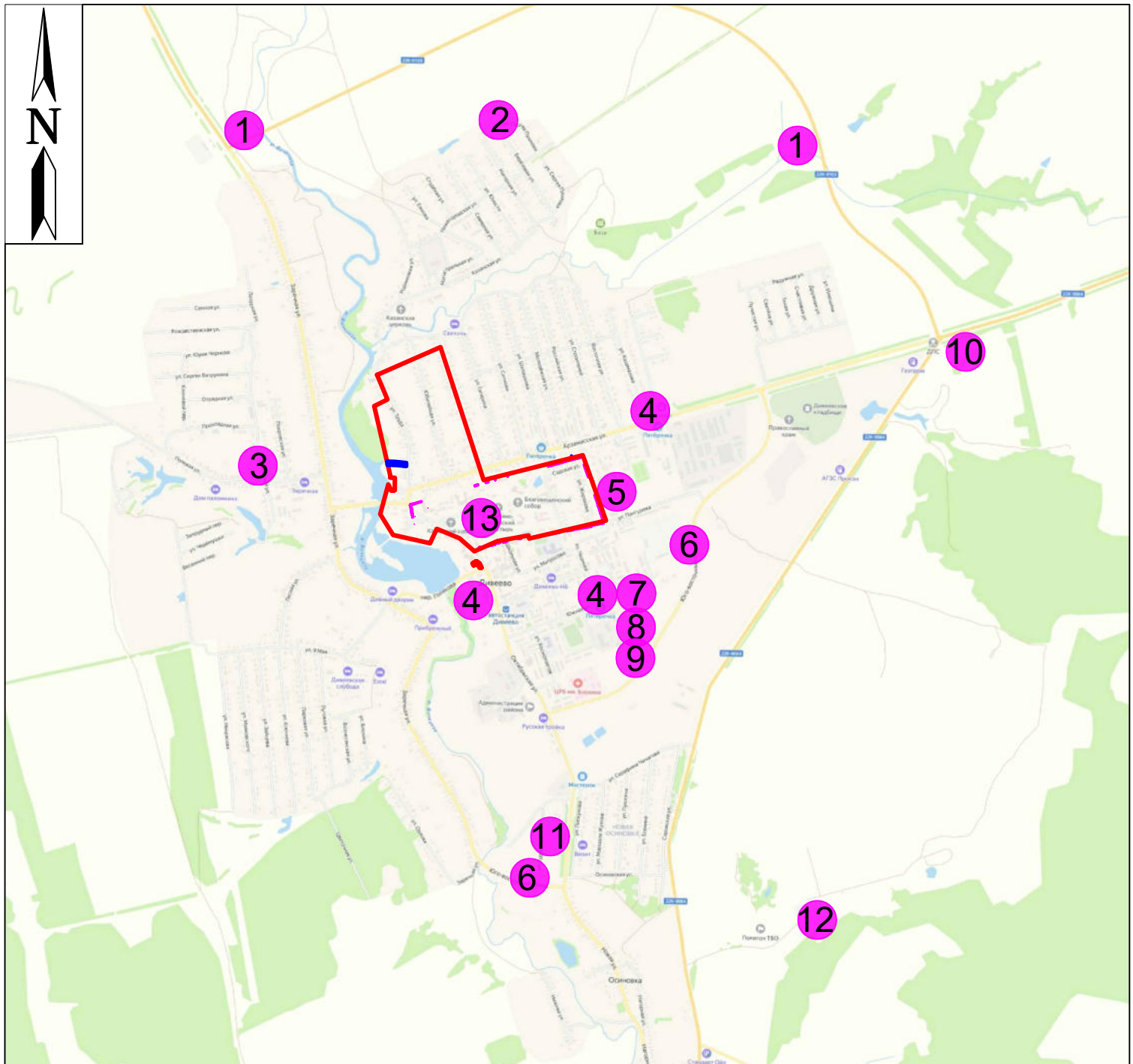


Рис. 6. Обеспечение сохранности ВОАН «Культурный слой села Дивеево». Нижегородская область. 2026 г. Участок проектирования на карте Менде Нижегородской губернии 1850 г.



- | | |
|---|---|
| <ul style="list-style-type: none"> ❶ П.Н. Кравцов, 2019 г. Археологическая разведка на участке строительства СВ обход. ❷ А.С. Пронин, 2019 г. Археологическая разведка на участке планируемого строительства распределительных газопроводов. ❸ А.С. Пронин, 2019 г. Археологическая разведка на участке строительства распр. газопроводов. ❹ Е.И. Бакунин, 2018 г. Археологическая разведка на участке ливневой канализации. ❺ А.С. Пронин, 2019 г. Археологическая разведка на участке строительства парковки. ❻ Е.И. Бакунин, 2017 г. Археологическая разведка на участке планируемого строительства ЮВ обхода. ❼ Б.С. Соловьев, 2018 г. Археологическая разведка на участке планируемого строительства прокуратуры. ❽ Б.С. Соловьев, 2018 г. Археологическая разведка на участке проектируемых зданий МВД. ❾ А.В. Новиков, 2019 г. Археологическая разведка на участке строительства автостанции. ❿ Е.И. Бакулин, 2018 г. Археологическая разведка на участке проектируемых водозабора и водовода. | <ul style="list-style-type: none"> ❶ Границы участков проектирования ❷ Граница ВОАН "Культурный слой села Дивеево" ❸ Границы работ 2023 г. |
|---|---|
-
- | |
|---|
| <ul style="list-style-type: none"> ❶ А.С. Пронин, 2019 г. Археологическая разведка на участке строительства распределительных газопроводов. ❷ Е.И. Бакунин, 2018 г. Археологическая разведка на участке реконструкции очистных сооружений. ❸ Обследование ООО «Нижнеокское историко-археологическое бюро «Артефакт», 2020 г., определившее границы ВОАН. |
|---|

Рис. 7. Обеспечение сохранности ВОАН «Культурный слой села Дивеево». Нижегородская область. 2026 г. Ситуационный план археологических работ с указанием участка проектирования.

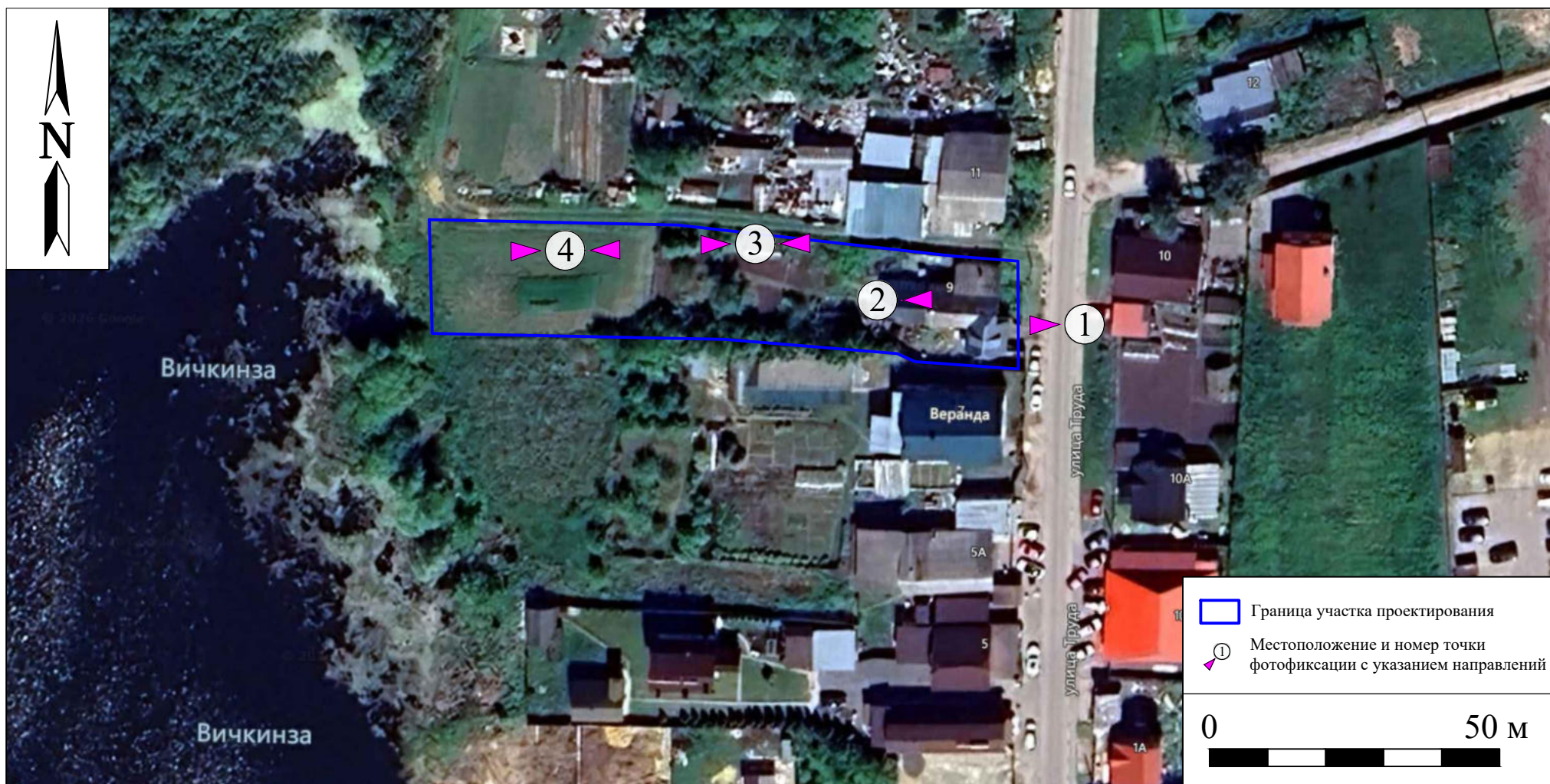


Рис. 8. Обеспечение сохранности ВОАН «Культурный слой села Дивеево». Нижегородская область. 2026 г. Ситуационный план участка проектирования с отображением точек фиксации на подоснове космоснимка.



Рис. 9. Обеспечение сохранности ВОАН «Культурный слой села Дивеево». Нижегородская область. 2026 г. Точка фотофиксации 1. Вид с В.



Рис. 10. Обеспечение сохранности ВОАН «Культурный слой села Дивеево». Нижегородская область. 2026 г. Точка фотофиксации 2. Вид с З.



Рис. 11. Обеспечение сохранности ВОАН «Культурный слой села Дивеево». Нижегородская область. 2026 г. Точка фотофиксации 3. Вид с В.



Рис. 12. Обеспечение сохранности ВОАН «Культурный слой села Дивеево». Нижегородская область. 2026 г. Точка фотофиксации 3. Вид с З.



Рис. 13. Обеспечение сохранности ВОАН «Культурный слой села Дивеево». Нижегородская область. 2026 г. Точка фотофиксации 4. Вид с З.



Рис. 14. Обеспечение сохранности ВОАН «Культурный слой села Дивеево». Нижегородская область. 2026 г. Точка фотофиксации 4. Вид с В.

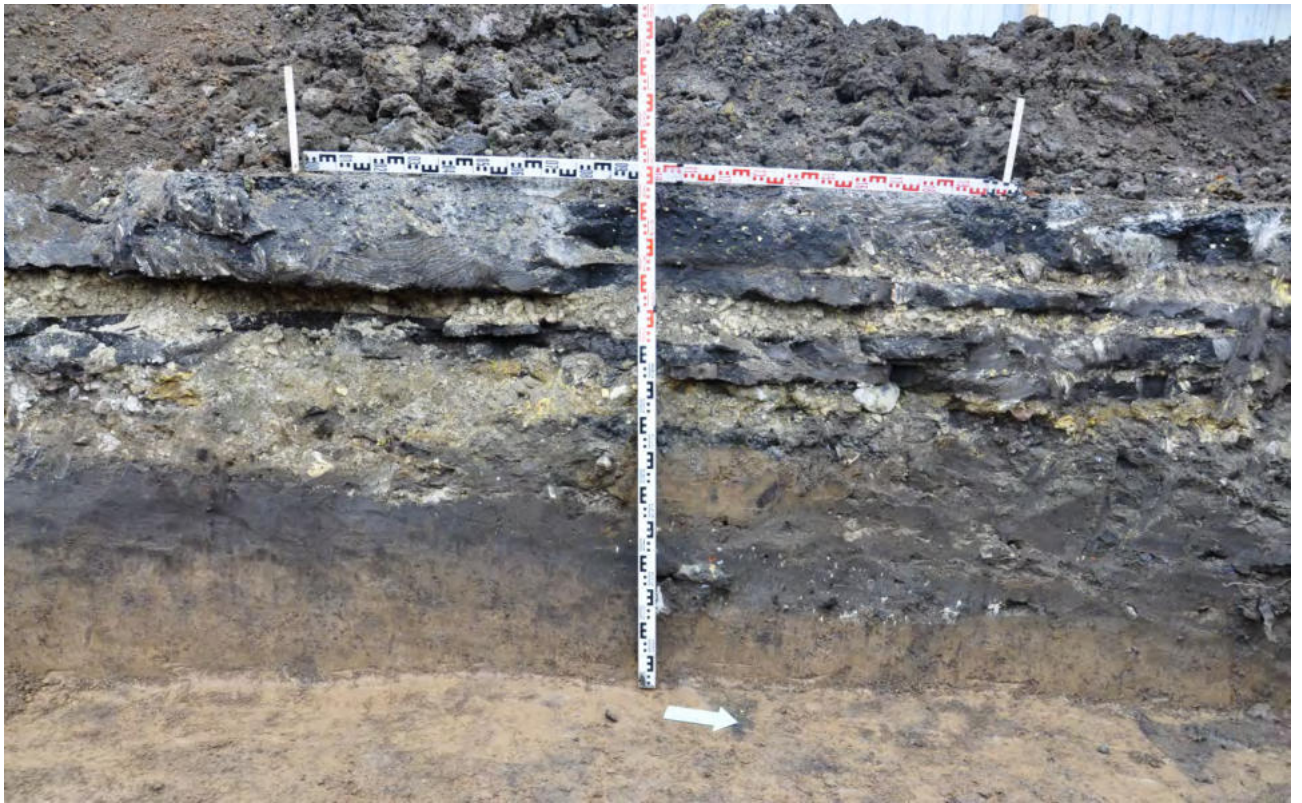


Рис. 15. Обеспечение сохранности ВОАН «Культурный слой села Дивеево». Нижегородская область. 2026 г. Раскопки 2023 г. Участок 1.1, кв. 17. ЮЗ борт. Вид с СВ. (и технического отчёта Умрихина С. М.)



Рис. 16. Обеспечение сохранности ВОАН «Культурный слой села Дивеево». Нижегородская область. 2026 г. Раскопки 2023 г. Участок 1.1, кв. 24. СВ борт. Вид с ЮЗ. (из технического отчёта Умрихина С. М.)



Рис. 17. Обеспечение сохранности ВОАН «Культурный слой села Дивеево». Нижегородская область. 2026 г. Раскопки 2023 г. Участок 2.1, кв. 12-13. СЗ борт. Вид с ЮВ.(из технического отчёта Умрихина С. М.)



Рис. 18. Обеспечение сохранности ВОАН «Культурный слой села Дивеево». Нижегородская область. 2026 г. Раскопки 2023 г. Участок 2.1, кв. 17-16. ЮВ борт. Вид с СЗ. (из технического отчёта Умрихина С. М.)

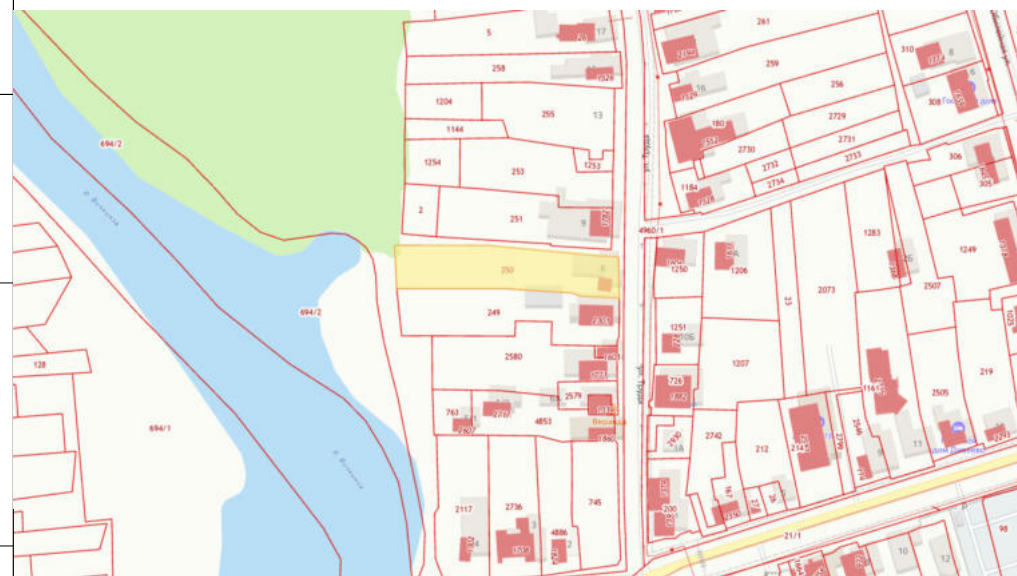
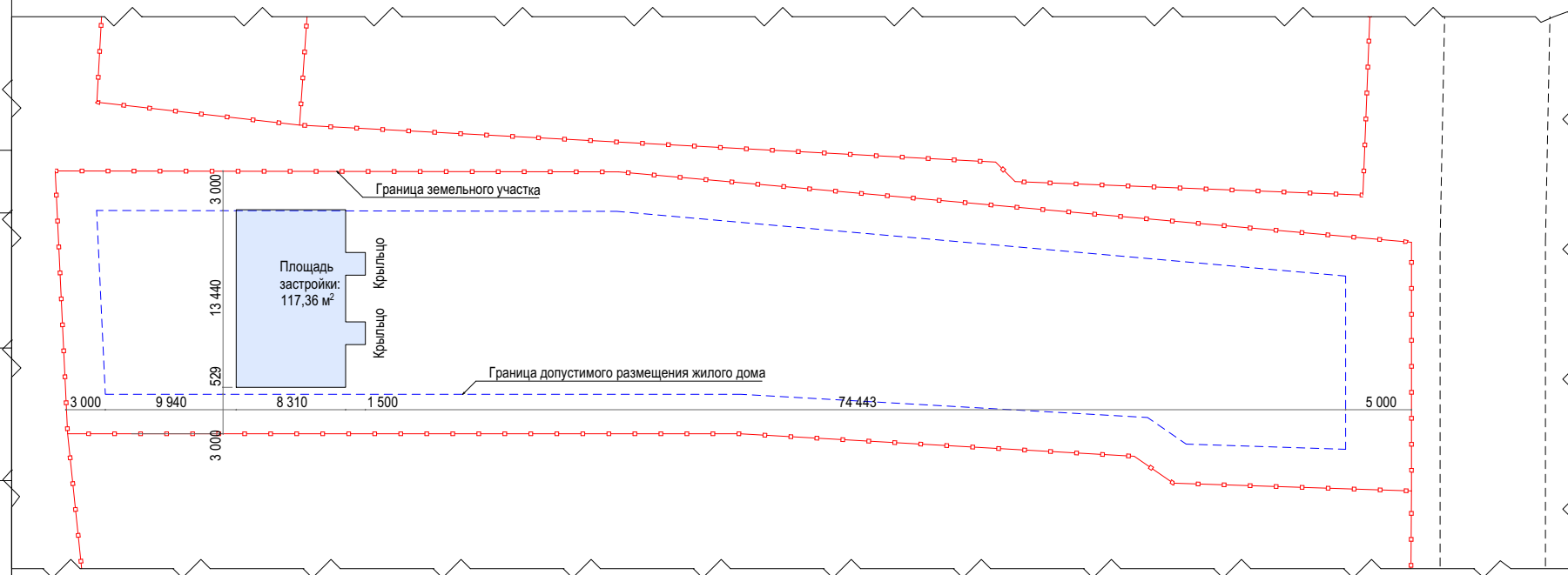


Рис. 19. Обеспечение сохранности ВОАН «Культурный слой села Дивеево». Нижегородская область. 202 г.. Раскопки 2023 г. Участок 1.2. Общий вид с ЮВ после завершения работ. (из технического отчёта Умрихина С. М.)



Рис. 20. Обеспечение сохранности ВОАН «Культурный слой села Дивеево». Нижегородская область. 202 г. Раскопки 2023 г. Участок 1.2, кв. 6. ЮЗ борт. Вид с СВ. (из технического отчёта Умрихина С. М.)

Схема расположения дома на участке



Фрагмент кадастровой карты

Кадастровый номер: 52:55:0080006:250

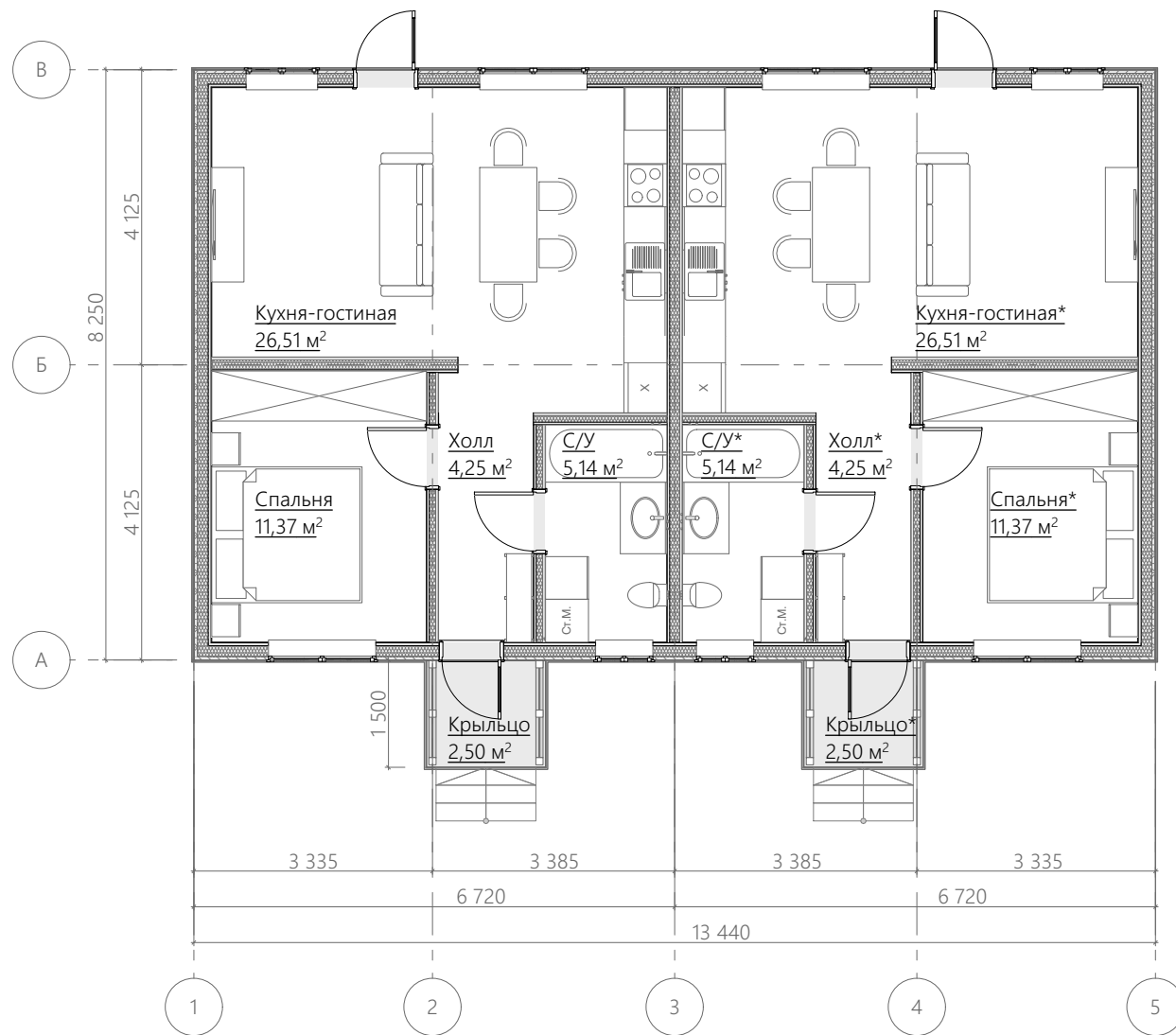
Адрес: Нижегородская обл, р-н Дивеевский, с Дивеево ул Труда, д 8

Рис. 21. Обеспечение сохранности ВОАН «Культурный слой села Дивеево». Нижегородская область. 2026 г. Генплан участка.

				Схема расположения дома на участке	Стадия	Лист	Листов
Разработал	Бурдуковская М.А.					15	57
Проверил	Майба П.А.						

План первого этажа М 1:100

Рис. 22. Обеспечение сохранности ВОАН «Культурный слой села Дивеево». Нижегородская область. 2026 г. План первого этажа.

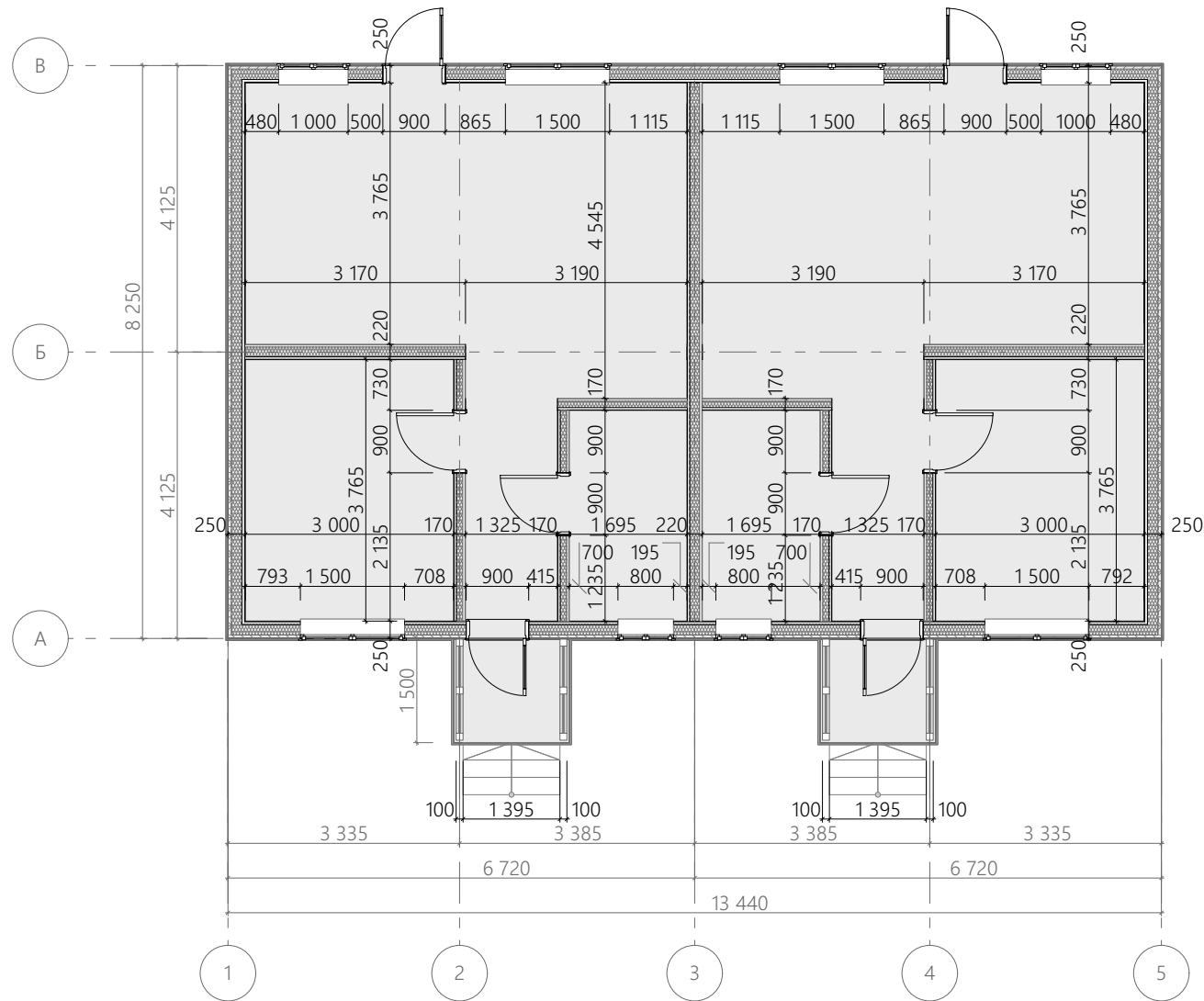


Экспликация помещений кв.1		
№	Наименование	Площадь
1	Холл	3,92
2	С/У	6,06
3	Кухня-гостиная	22,80
4	Спальня	14,07
5	Крыльцо	2,66
		49,51 м²
Экспликация помещений кв.2		
№	Наименование	Площадь
1	Холл*	3,92
2	С/У*	6,06
3	Кухня-гостиная*	22,80
4	Спальня*	14,07
5	Крыльцо*	2,66
		49,51 м²

Разработал	Бурдуковская М.А.	План первого этажа М 1:100	Стадия	Лист	Листов
Проверил	Майба П.А.			16	58

Кладочный план М 1:100

Рис. 23. Обеспечение сохранности ВОАН «Культурный слой села Дивеево». Нижегородская область. 2026 г. Кладочный план дома.



Разработал	Бурдуковская М.А.		
Проверил	Майба П.А.		

Кладочный план М 1:100

Стадия	Лист	Листов
	17 59	

Фасад 1-5 М 1:75

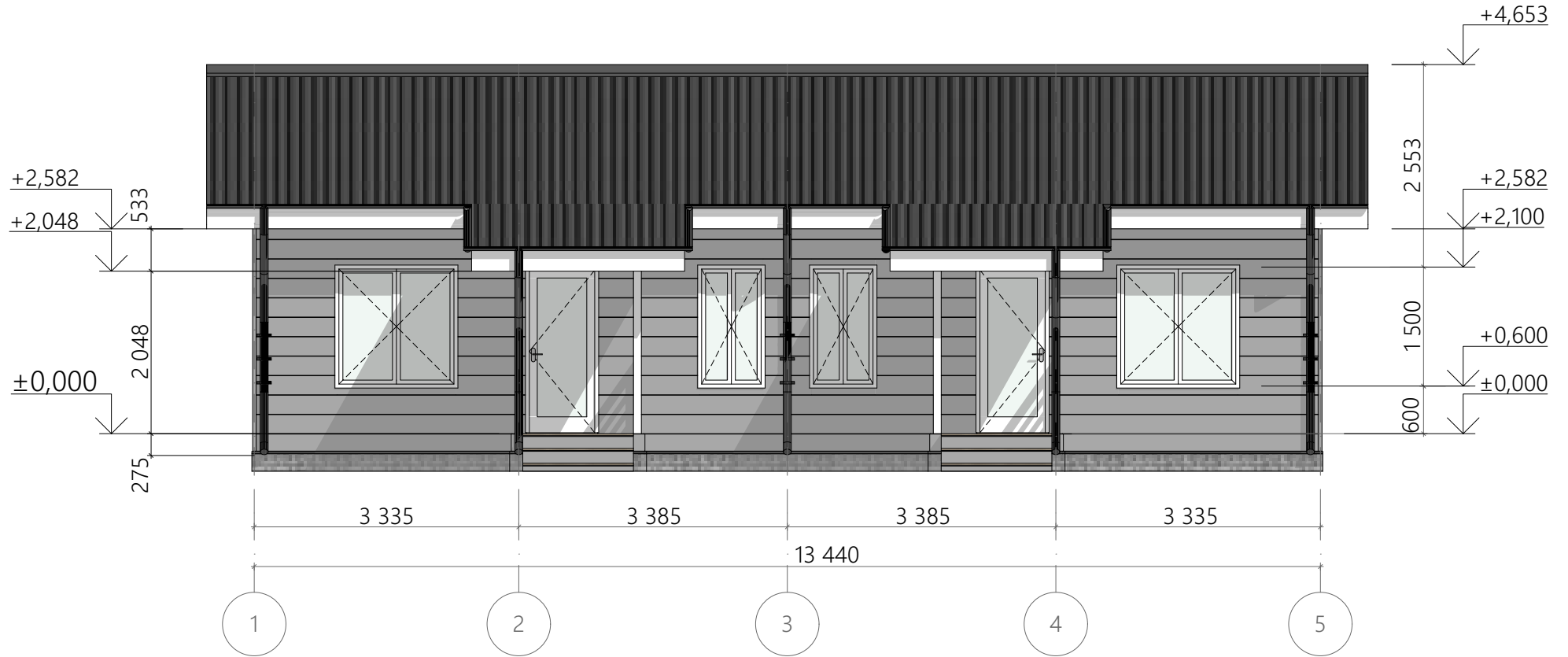
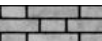

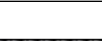



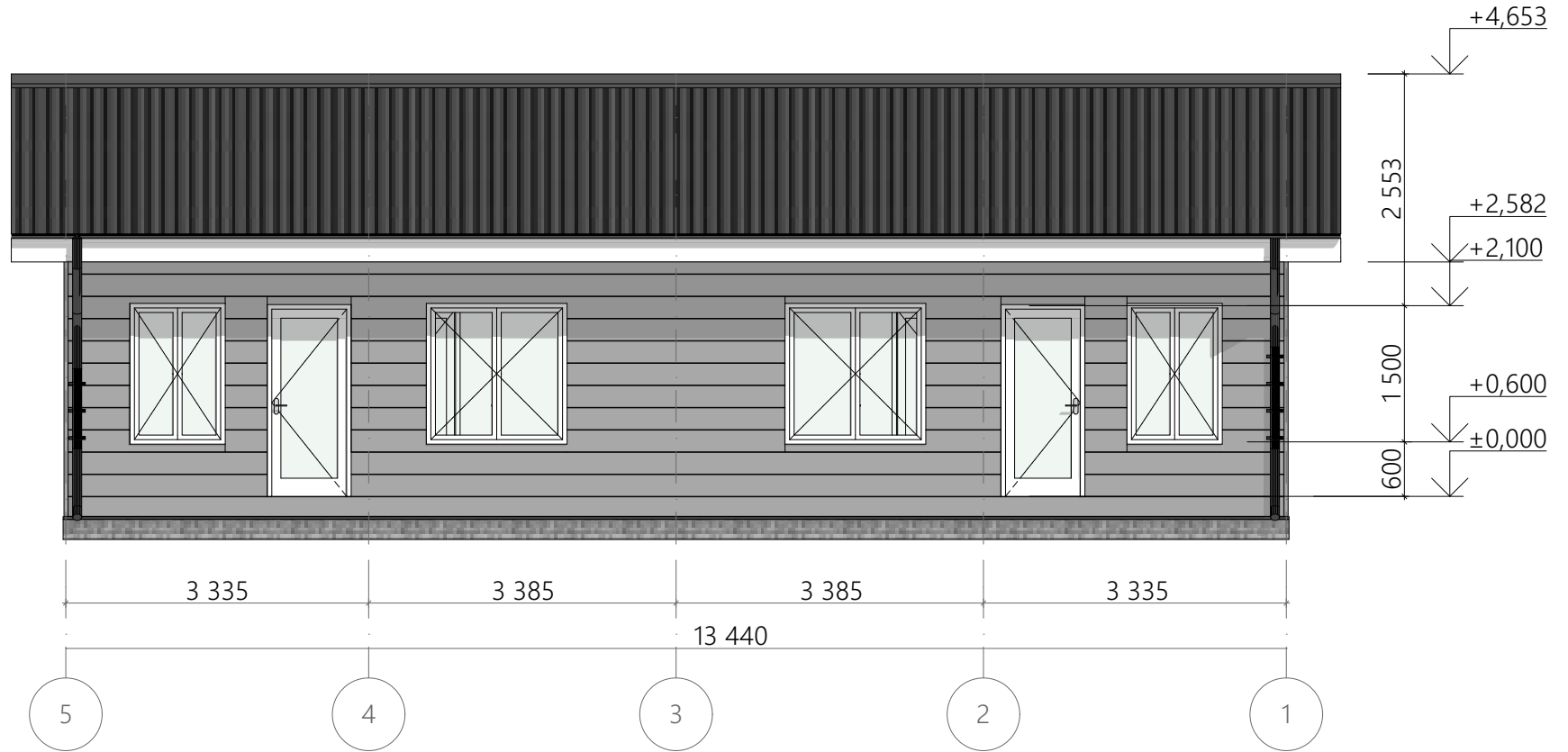
Рис. 24. Обеспечение сохранности ВОАН «Культурный слой села Дивеево». Нижегородская область. 2026 г. Схема фасада.

Ведомость наружной отделки

№	Наименование	Вид отделки	Прим.
1	Цоколь	Облицовка камнем	
2	Стены	Сайдинг - светло-серый	
3	Кровля	Подшивка деревом	
4	Кровля	Металлочерепица	
5	Окна	Профиль ПВХ	Белый
6	Водосток	Сталь	Черный

Разработал	Бурдуковская М.А.	Фасад 1-5 М 1:75		Стадия	Лист	Листов
Проверил	Майба П.А.				19 60	

Фасад 5-1 М 1:75



Ведомость наружной отделки

№	Наименование	Вид отделки	Прим.
1	Цоколь	Облицовка камнем	
2	Стены	Сайдинг - светло-серый	
3	Кровля	Подшивка деревом	
4	Кровля	Металлочерепица	
5	Окна	Профиль ПВХ	Белый
6	Водосток	Сталь	Черный

Рис. 25. Обеспечение сохранности ВОАН «Культурный слой села Дивеево». Нижегородская область. 2026 г. Схема фасада.

Разработал	Бурдуковская М.А.			Фасад 5-1 М 1:75	Стадия	Лист	Листов
Проверил	Майба П.А.					20 61	

Фасад А-В, В-А М 1:75

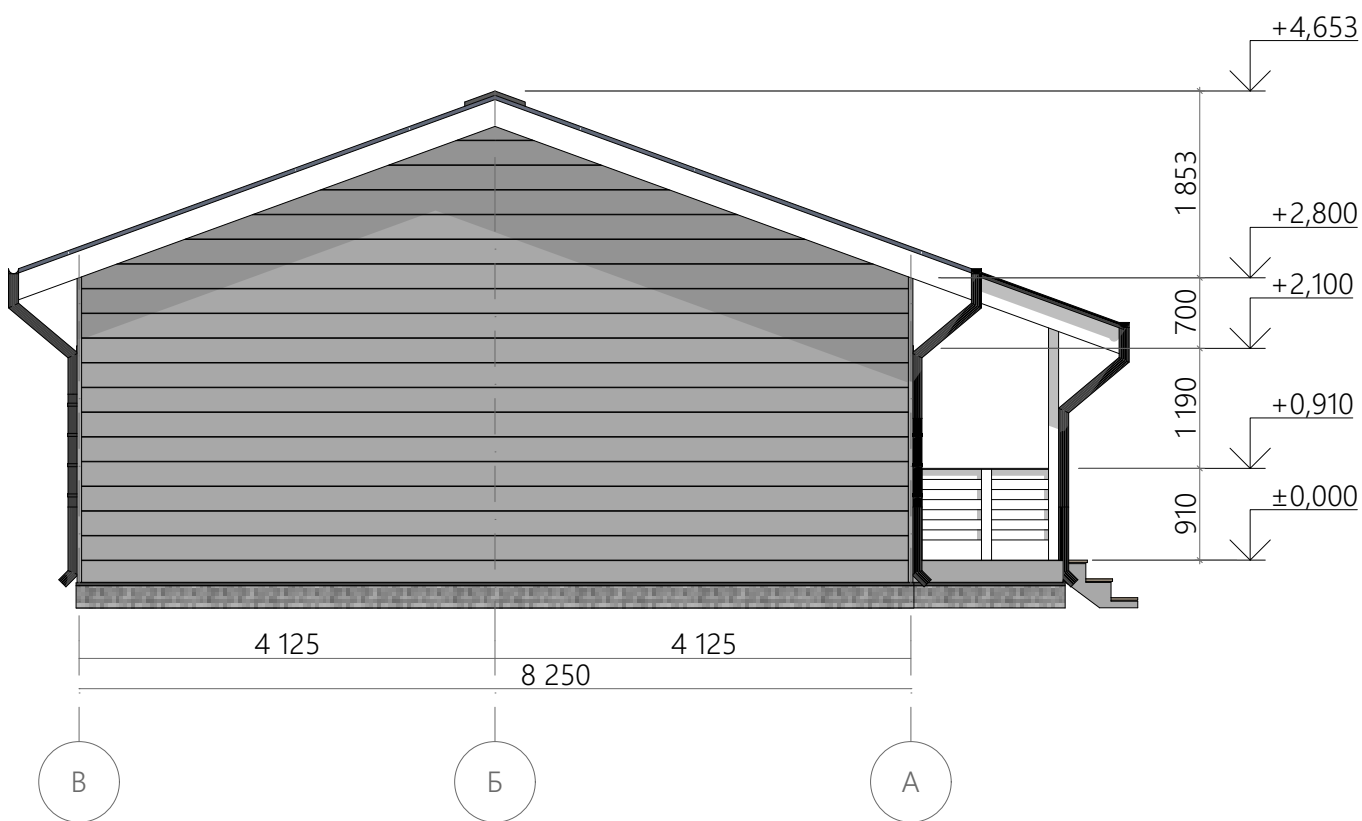
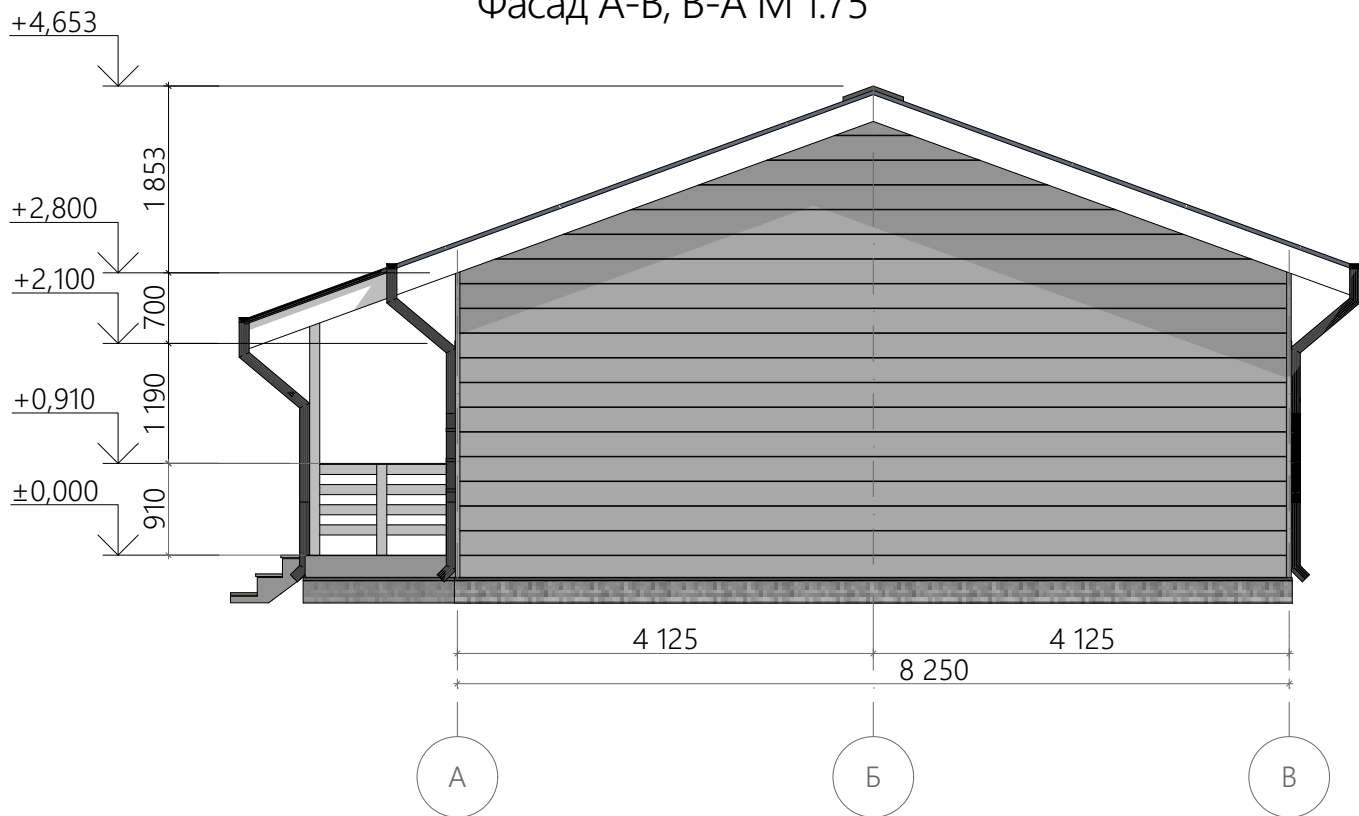






Рис. 26. Обеспечение сохранности
ВОАН «Культурный слой села
Дивеево». Нижегородская область. 2026
г. Схема фасада.

Ведомость наружной отделки

№	Наименование	Вид отделки	Прим.
1	Цоколь	Облицовка камнем	
2	Стены	Сайдинг - светло-серый	
3	Кровля	Подшивка деревом	
4	Кровля	Металлочерепица	
5	Окна	Профиль ПВХ	Белый
6	Водосток	Сталь	Черный

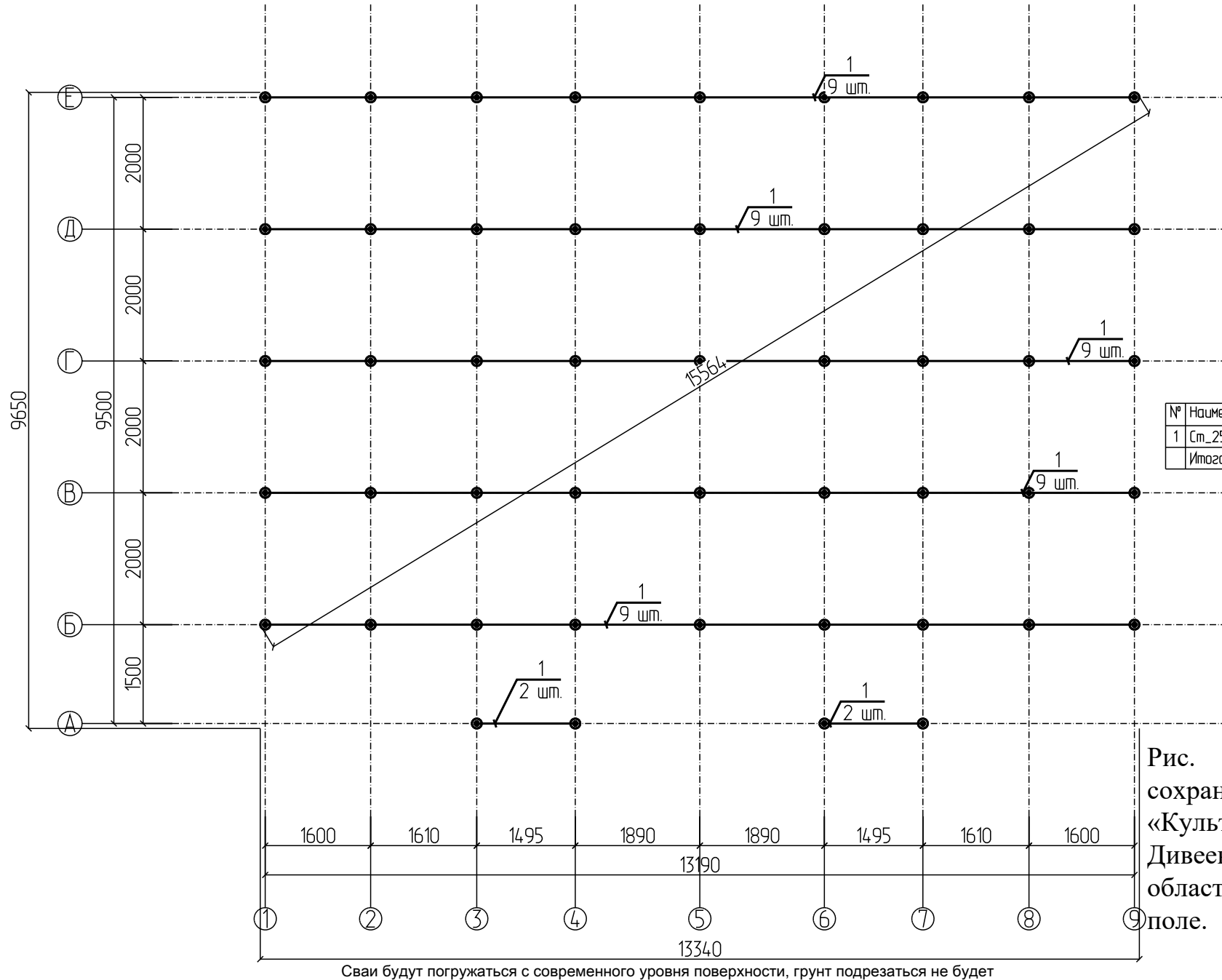
Разработал	Бурдуковская М.А.			Фасад А-В, В-А М 1:75	Стадия	Лист	Листов
Проверил	Майба П.А.					21 62	

Разрез 1-1 М 1:75



Рис. 27. Обеспечение сохранности ВОАН «Культурный слой села Дивеево». Нижегородская область. 2026 г. Строеие дома.

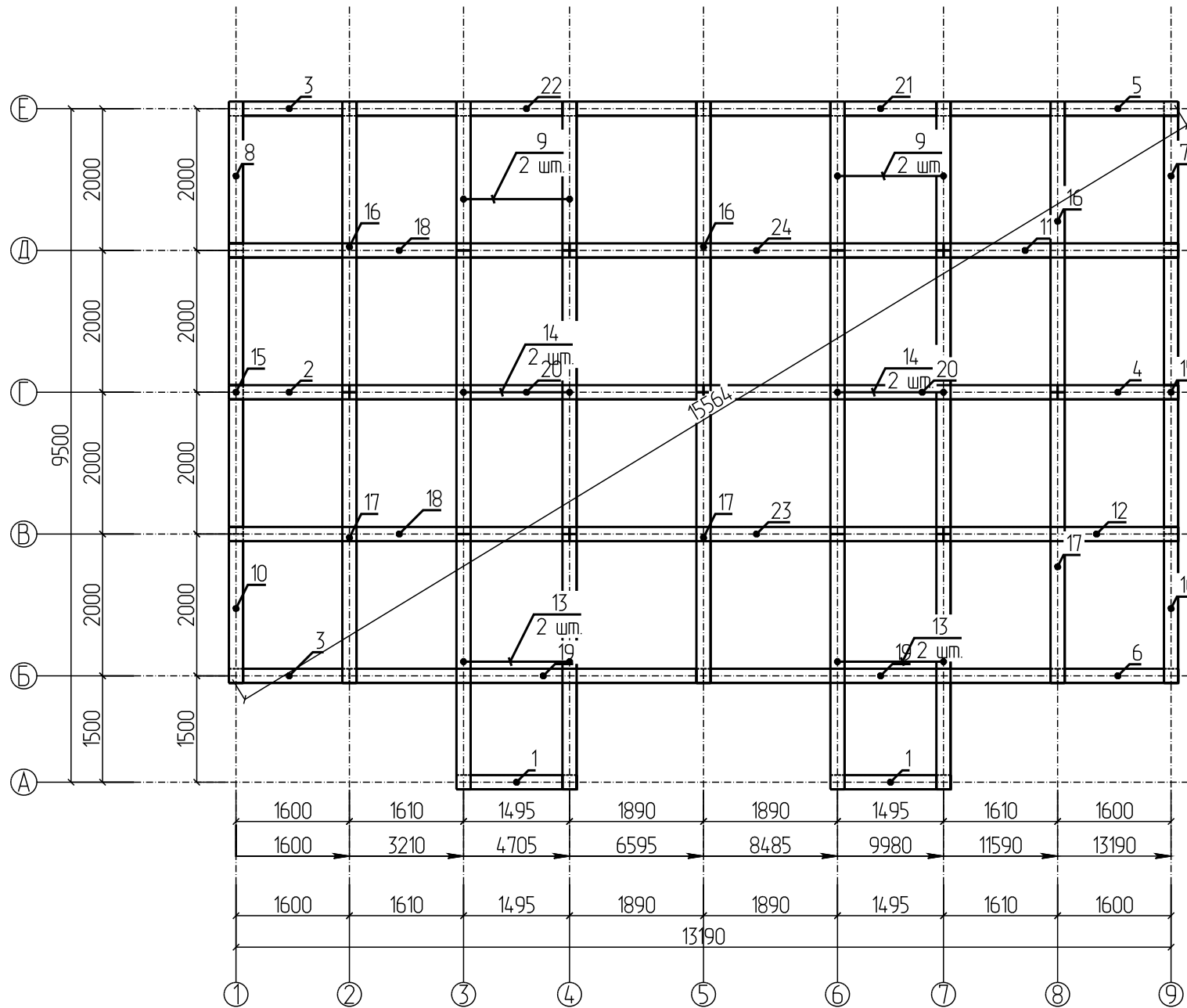
				Разрез 1-1 М 1:75	Стадия	Лист	Листов
Разработал	Бурдуковская М.А.					22	63
Проверил	Майба П.А.						



№	Наименование	Кол-во	Длина (мм)	Материал
1	Ст_25	49	2500	Свая 108
	Итого	49	122.5 мп.	Свая 108

Рис. 28. Обеспечение сохранности ВОАН «Культурный слой села Дивеево». Нижегородская область. 2026 г. Свайное поле.

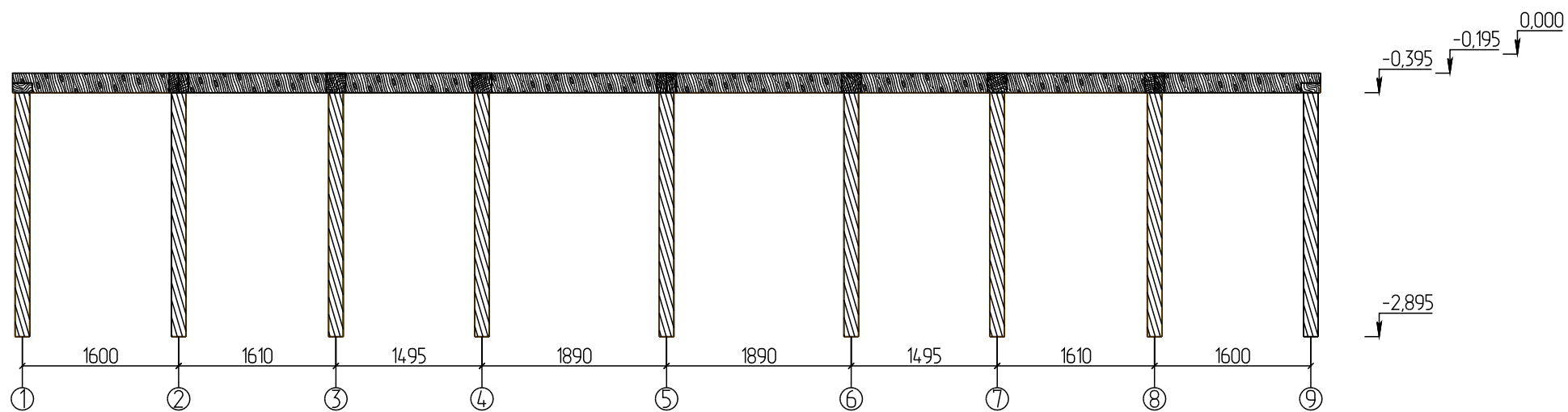
Сваи будут погружаться с современного уровня поверхности, грунт подрезаться не будет



№	Наименование	Кол-во	Длина (мм)	Материал
1	Д_24	2	1695	200 x 200
2	Д_23	1	1700	200 x 200
3	Д_22	2	1700	200 x 200
4	Д_21	1	1700	200 x 200
5	Д_20	1	1700	200 x 200
6	Д_19	1	1700	200 x 200
7	Д_18	1	2100	200 x 200
8	Д_17	1	2100	200 x 200
9	Д_16	4	2100	200 x 200
10	Д_15	2	2100	200 x 200
11	Д_14	1	3309	200 x 200
12	Д_13	1	3310	200 x 200
13	Д_12	4	3600	200 x 200
14	Д_11	4	4000	200 x 200
15	Д_10	2	4000	200 x 200
16	Д_9	3	4100	200 x 200
17	Д_8	3	4100	200 x 200
18	Д_7	2	4805	200 x 200
19	Д_6	2	4995	200 x 200
20	Д_5	2	4995	200 x 200
21	Д_4	1	4995	200 x 200
22	Д_3	1	4995	200 x 200
23	Д_2	1	5275	200 x 200
24	Д_1	1	5276	200 x 200
Итого		44	15014 мп.	200 x 200

Рис. 29. Обеспечение сохранности ВОАН «Культурный слой села Дивеево». Нижегородская область. 2026 г. План монтажа обвязки свай.

Рис. 30. Обеспечение сохранности ВОАН «Культурный слой села Дивеево». Нижегородская область. 2026 г. Разрез свайного поля.



Сваи будут погружаться с современного уровня поверхности, грунт подрезаться не будет

Разработал

Разрез 1 - 1

Свайное Поле Дивеево

626